



INOSMART GATEWAY MODUL GW710

BEDIENUNGSANLEITUNG

Rev 1, 11.5.2026

min. Firmware 1.6.254, 1.0.100, 0.0.78

min. App Version v1.1.0 (Inosmart Plus)



Sehr geehrte Nutzerin, sehr geehrter Nutzer,

Vielen Dank, dass Sie sich für den Kauf des Gateway-Moduls entschieden haben, mit dem Sie das Inosmart-System mit dem WLAN-Heimnetzwerk verbinden und es so aus der Ferne verwalten können.

Obwohl unsere Geräte einfach zu bedienen sind, nehmen Sie sich bitte ein paar Minuten Zeit, um die folgenden Anweisungen zu lesen. Wir haben alle Informationen für Sie zusammengestellt, die Sie sowohl bei der Erstinbetriebnahme als auch bei der späteren Nutzung beachten müssen. Zum leichteren Verständnis können Sie auch unsere Website <https://www.inosmart.info/gateway/> besuchen und sich die beigefügten Videoinhalte über die Bedienung und Nutzung unseres Systems ansehen.



Wir wünschen Ihnen eine angenehme und einfache Nutzung.

INHALTSVERZEICHNIS

GATEWAY-MODUL UND SEINE FUNKTIONEN	2
SCHALTPLAN	3
VERBINDUNG DES GATEWAY-MODULS MIT DEM INTERNET.....	4
BEHEBUNG VON PROBLEMEN BEI DER VERBINDUNG ZUM INTERNET.....	5
WERKSEINSTELLUNGEN WIEDERHERSTELLEN.....	5
AKTIVIERUNG ZUSÄTZLICHER RELAIS	6
METHODEN DER TELEFONREGISTRIERUNG	7
Basismodus:	7
Administratormodus.....	8
GARANTIEERKLÄRUNG	9

GATEWAY-MODUL UND SEINE FUNKTIONEN

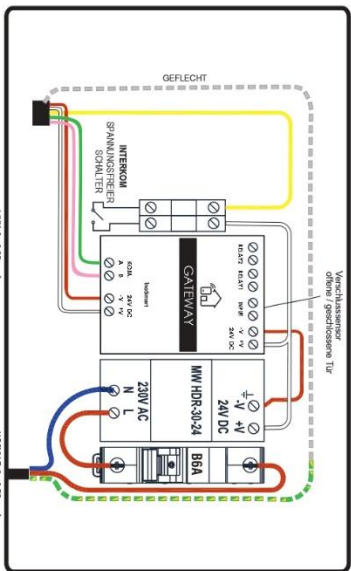
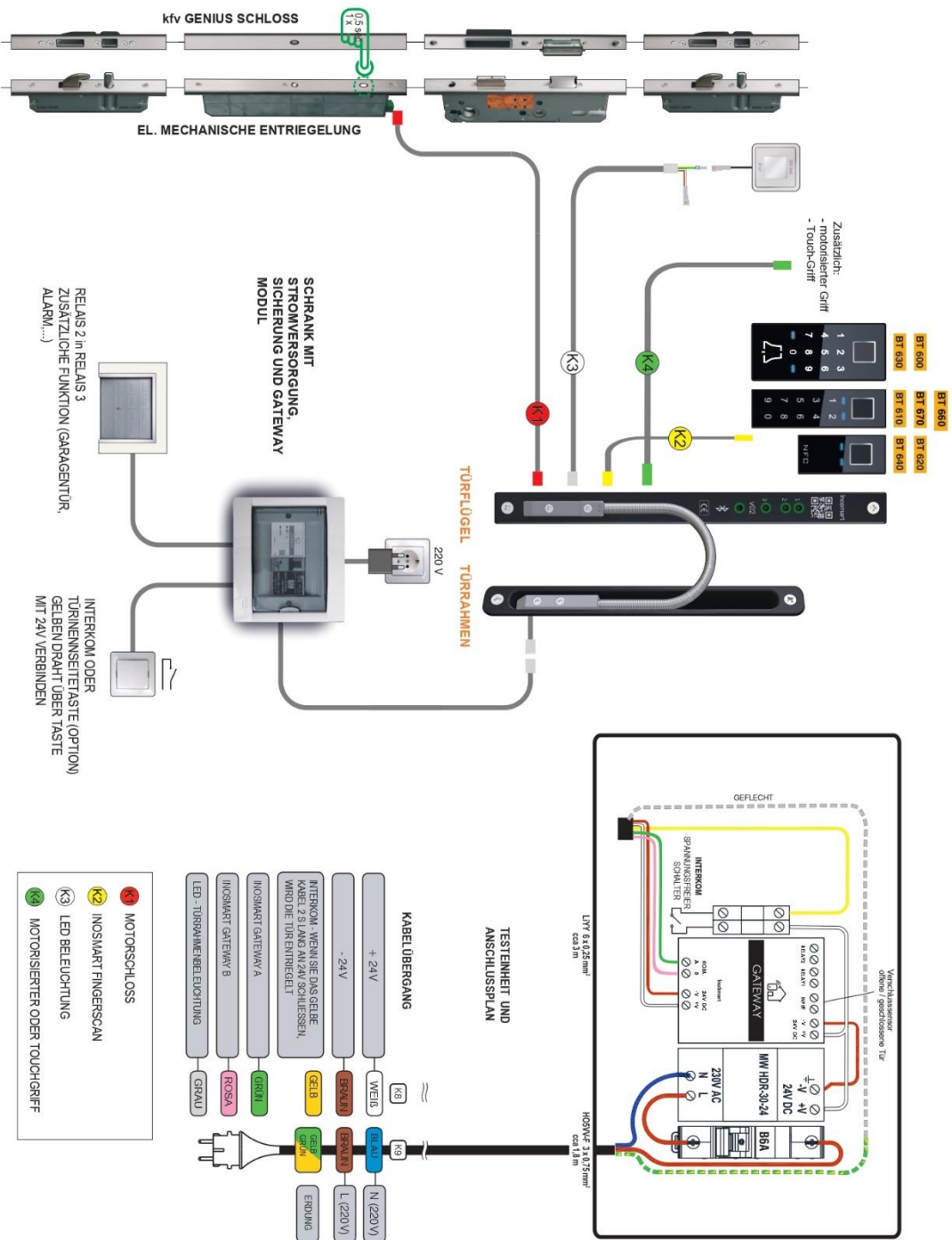
- Fernentriegelung per Smartphone
- Fernbedienung des Inosmart-Systems
- 2 zusätzliche Relais zum Anschluss externer Geräte (bis 48V/AC 3A, bis 48V/DC 3A)
- Anschluss für Tür-Offen-/Geschlossen-Sensor
- Verbindung zum Internetnetzwerk: WLAN oder RJ-45
- 24V-Stromversorgung
- Montage auf einer DIN-Schiene

In der Standardkonfiguration des Inosmart-Systems kann der Benutzer über das 2. Relais ein externes Gerät anschließen. Um das Gateway-Modul anzuschließen, muss die vorhandene Steuereinheit durch eine aktualisierte Steuereinheit der Version 2 ersetzt werden. Nach dem Austausch des Steuergerätes befinden sich die Anschlüsse für externe Geräte nicht mehr am Steuergerät, sondern werden auf das Gateway-Modul verlegt. Dies bedeutet, dass das Gerät, das Sie über das 2. Relais steuern, an den Relaisausgang des Gateways angeschlossen werden muss.

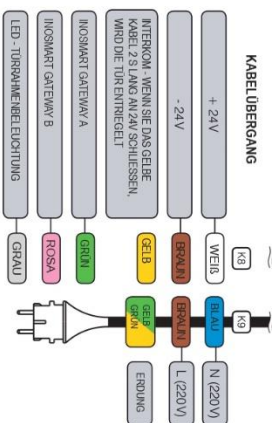
Sollten Sie an der vorhandenen Steuerung bereits ein externes Gerät über das 2. Relais angeschlossen haben, so muss vor dem Austausch der Steuerung dieses zunächst abgeklemmt werden. Andernfalls kann es zur Zerstörung des neuen Steuergerätes der Version 2 kommen.

Bitte überprüfen Sie vor der Durchführung des Upgrades sorgfältig alle notwendigen Einstellungen für eine ordnungsgemäße Verbindung.





TESTEINHEIT UND ANSCHLUSSPLAN



- MOTORSCHLOSS
- INOSMART FINGERSCAN
- LED BELEUCHTUNG
- MOTORISIERTER ODER TOUCHGRIFF

SCHALTPLAN

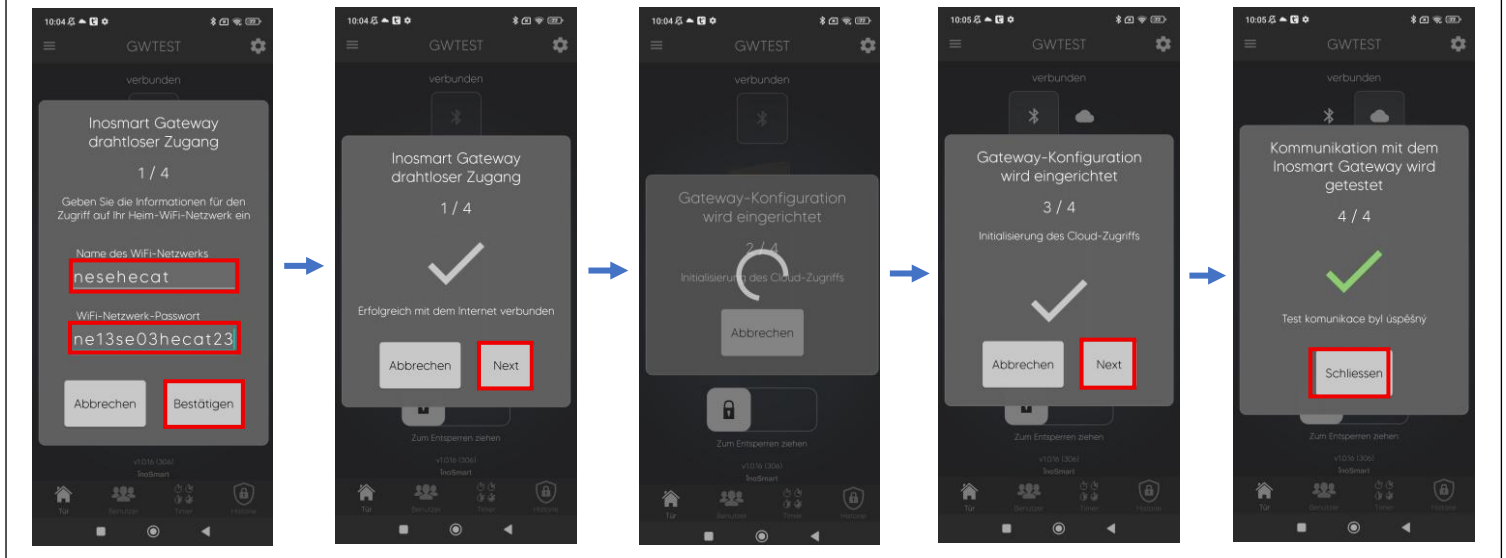
VERBINDUNG DES GATEWAY-MODULS MIT DEM INTERNET

Nach erfolgreicher Verbindung der Insmart App mit der Steuereinheit muss nur noch die Verbindung zum Internet über das Gateway-Modul hergestellt werden. Dies kann auf zwei Arten eingestellt werden:

- 1- Über ein lokales WLAN-Netzwerk
- 2- Netzwerkkabelverbindungen

Das Insmart-System erkennt das Gateway-Modul automatisch und bietet uns bei der ersten Verbindung damit die Möglichkeit, das Gateway-Modul zu konfigurieren.

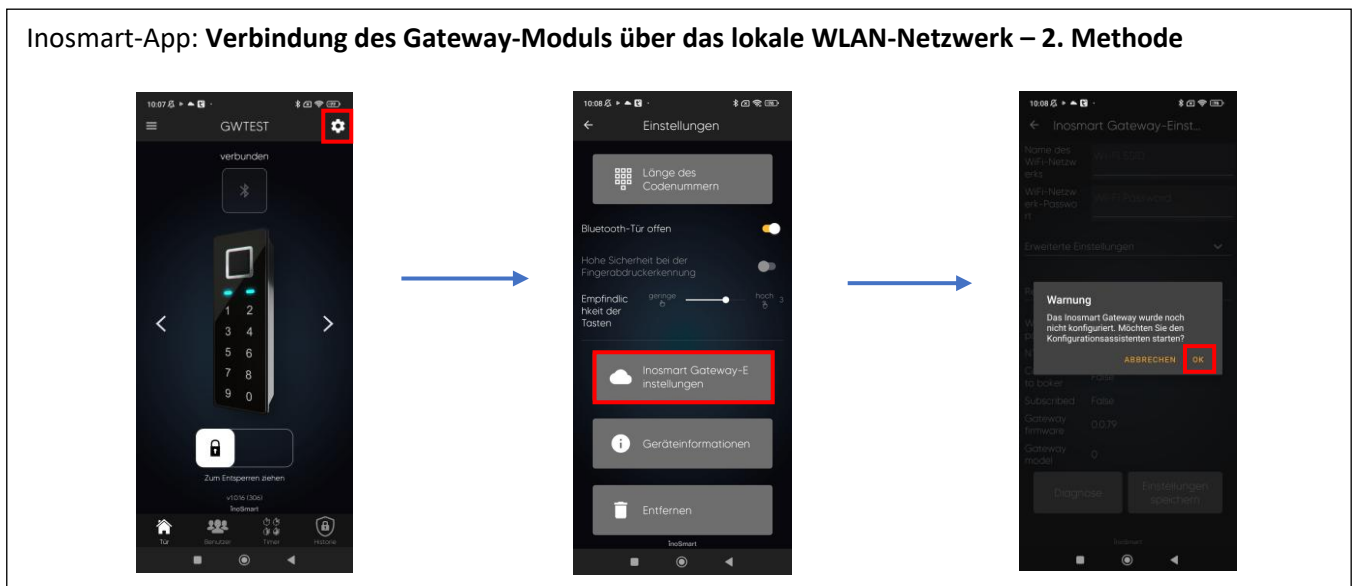
Insmart-App: Verbindung des Gateway-Moduls über das lokale WLAN-Netzwerk – 1. Methode



Nach der Eingabe des Namens und Passworts für das WLAN-Netzwerk startet ein Diagnoseassistent, mit dem wir im Falle einer fehlgeschlagenen Verbindung ein Problem im Ablauf erkennen können.

Wenn wir den Zugang nicht sofort konfigurieren, können wir dies jederzeit später nachholen. Im Menü „Einstellungen“ klicken wir auf „Insmart Gateway-Einstellungen“, worauf uns erneut der Konfigurationsassistent angeboten wird.

Insmart-App: Verbindung des Gateway-Moduls über das lokale WLAN-Netzwerk – 2. Methode



Die Einstellungen für das Gateway-Modul sind nur verfügbar, wenn wir über eine Bluetooth-Verbindung verbunden sind.

Nachdem wir die Einstellungen für die ausgewählte Internetverbindung des Gateway-Moduls gespeichert haben und die Verbindung erfolgreich hergestellt wurde, signalisiert das Gateway-Modul dies mit zwei grünen LEDs auf der Vorderseite des Moduls.



Bei Anschluss eines LAN-Kabels erfolgt die Verbindung automatisch, die grüne Verbindungs-LED am Gateway-Modul blinkt dann.

Sollten die Einstellungen des Gateway-Moduls im Menü „Einstellungen“ nicht sichtbar sein, muss das Gateway-Modul auf die Werkseinstellungen zurückgesetzt werden. Dazu wird die Reset-Taste bei eingeschaltetem Modul 10 Sekunden lang gedrückt. Nach dem Loslassen der Taste erlöschen und leuchten beide LEDs wieder auf.

Dasselbe gilt, wenn das Gateway-Modul nach der Bestätigung der WLAN-Dateneingabe nicht neu startet (beide LEDs erlöschen und leuchten wieder auf).

Wir stellen die Verbindung zur Inosmart App wieder her und versuchen erneut, die WLAN-Daten einzugeben.



BEHEBUNG VON PROBLEMEN BEI DER VERBINDUNG ZUM INTERNET



Sollten Probleme bei der Internetverbindung auftreten, überprüfen Sie bitte, ob die **TCP-Ports 8883** und **18083** sowie der **UDP-Port 123** für die URL mqtt.inosmart.info in Ihrer Firewall freigegeben sind. Unser Gerät unterstützt WLAN-Verbindungen im **2,4-GHz**-Frequenzband.

WERKSEINSTELLUNGEN WIEDERHERSTELLEN



Halten Sie die Reset-Taste am Gateway-Modul für 10 Sekunden gedrückt. Nach dem Zurücksetzen beginnen die **roten** LEDs am Gateway-Modul zu blinken. Alle Einstellungen werden gelöscht und das Gerät wird auf die Werkseinstellungen zurückgesetzt.

AKTIVIERUNG ZUSÄTZLICHER RELAIS

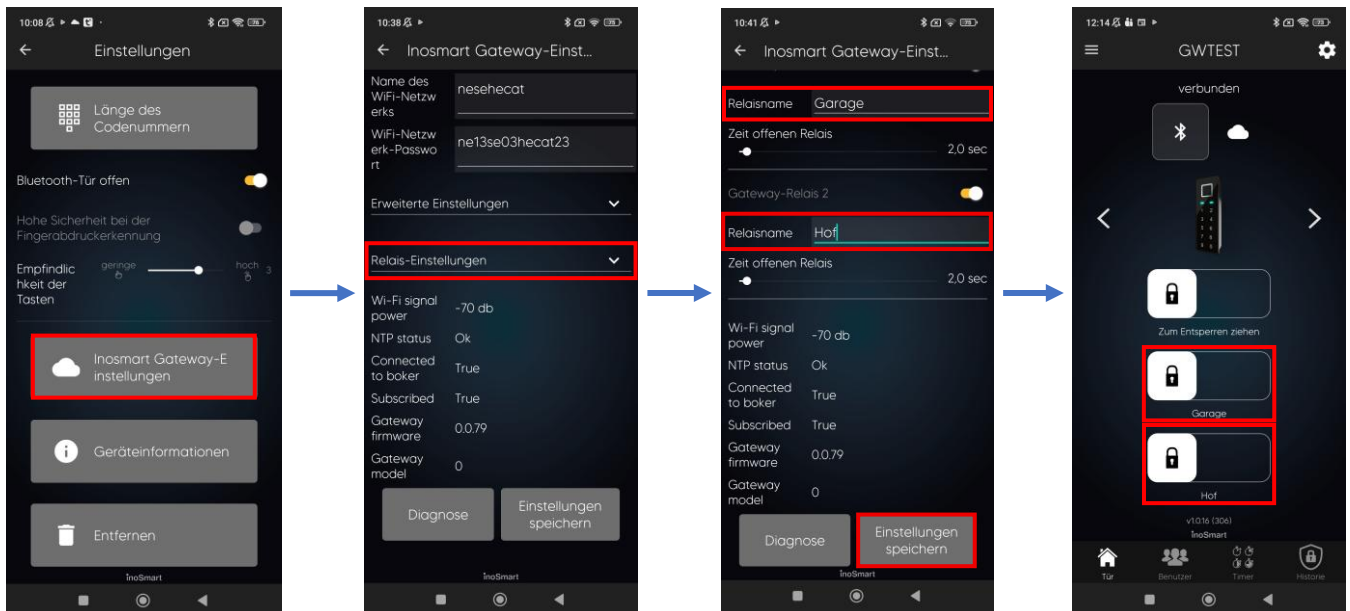
Neben der Tür, in der das Inosmart-System installiert ist, können Sie mit dem Gateway-Modul zwei zusätzliche Geräte ein- bzw. ausschalten. Zum Beispiel können Sie eine Alarmanlage aktivieren, ein Hof- oder Garagentor öffnen usw. Mit dem Gateway-Modul und dem Anschluss eines zusätzlichen Geräts an den Relaisausgang erhalten Sie im Grunde die Möglichkeit, dieses Gerät von überall aus auszulösen. Mit der Inosmart App können Sie einzelnen Personen auch erlauben, entweder zusätzliche z. B. Garagentore oder sowohl das Haupttor als auch zusätzliche Türen gemeinsam zu öffnen.

Die zusätzlichen Relais können mit allen Benutzer-Identifikationsmethoden aktiviert werden: FINGERABDRÜCKE, AUTHENTIFIZIERUNGSGERÄTE und NUMERISCHE CODES. Für ausgewählte Personen können Sie in jeder Sektion festlegen, was die jeweilige Identifikation ermöglicht oder deaktiviert.



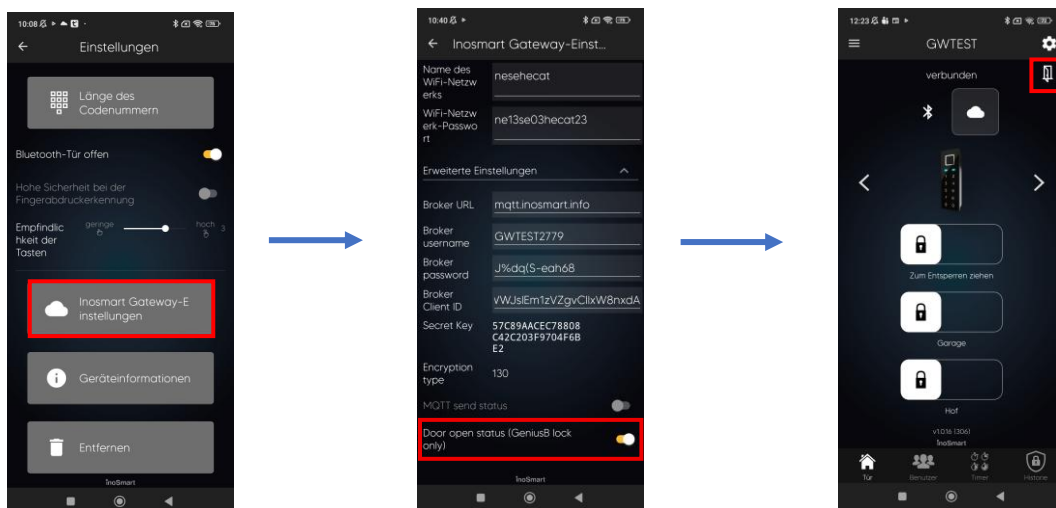
Die Einstellung der Auslösung des zusätzlichen Relais ist nur über eine Bluetooth-Verbindung mit der Inosmart Plus App möglich.

Inosmart App: Einschalten und Benennen einzelner Zusatzrelais



Wenn wir die Sperre BT 1022 (CB) installiert haben, können wir über den Fernzugriff in der Inosmart Plus App den Türstatus – verriegelt/entriegelt – überwachen.

Inosmart App: Aktivierung der Anzeige des Status „verriegelt/entriegelt“



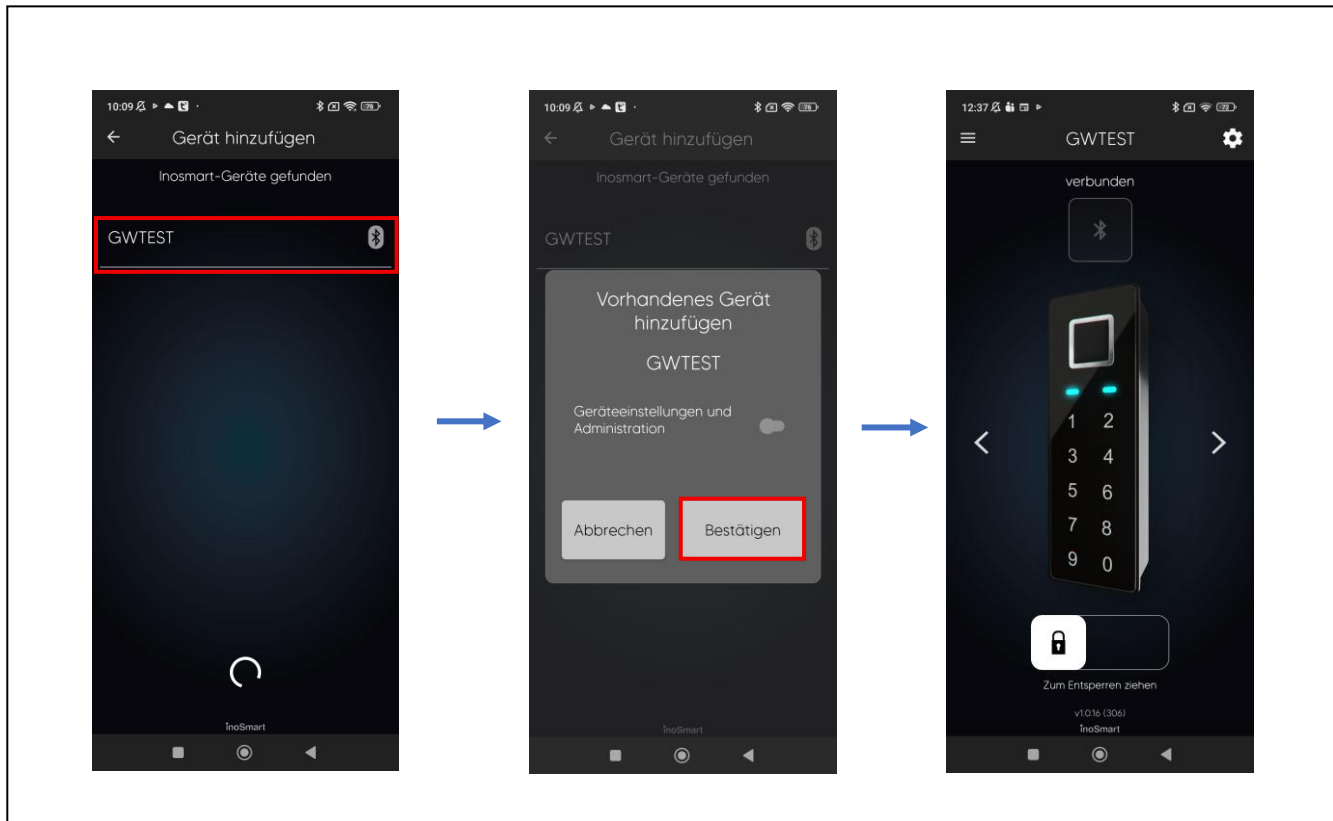
METHODEN DER TELEFONREGISTRIERUNG

Es gibt zwei Möglichkeiten, Ihr Telefon zu registrieren:

Basismodus:

Auf dem Telefon, das wir registrieren möchten, installieren wir die Inosmart App.

Wenn das Hinzufügen auf der Steuereinheit aktiviert ist (Taste 1 an der Steuereinheit und Bestätigung mit dem Administrator-Finger am Leser), wählen wir auf dem Telefon das angebotene Gerät aus und bestätigen die Verbindung.



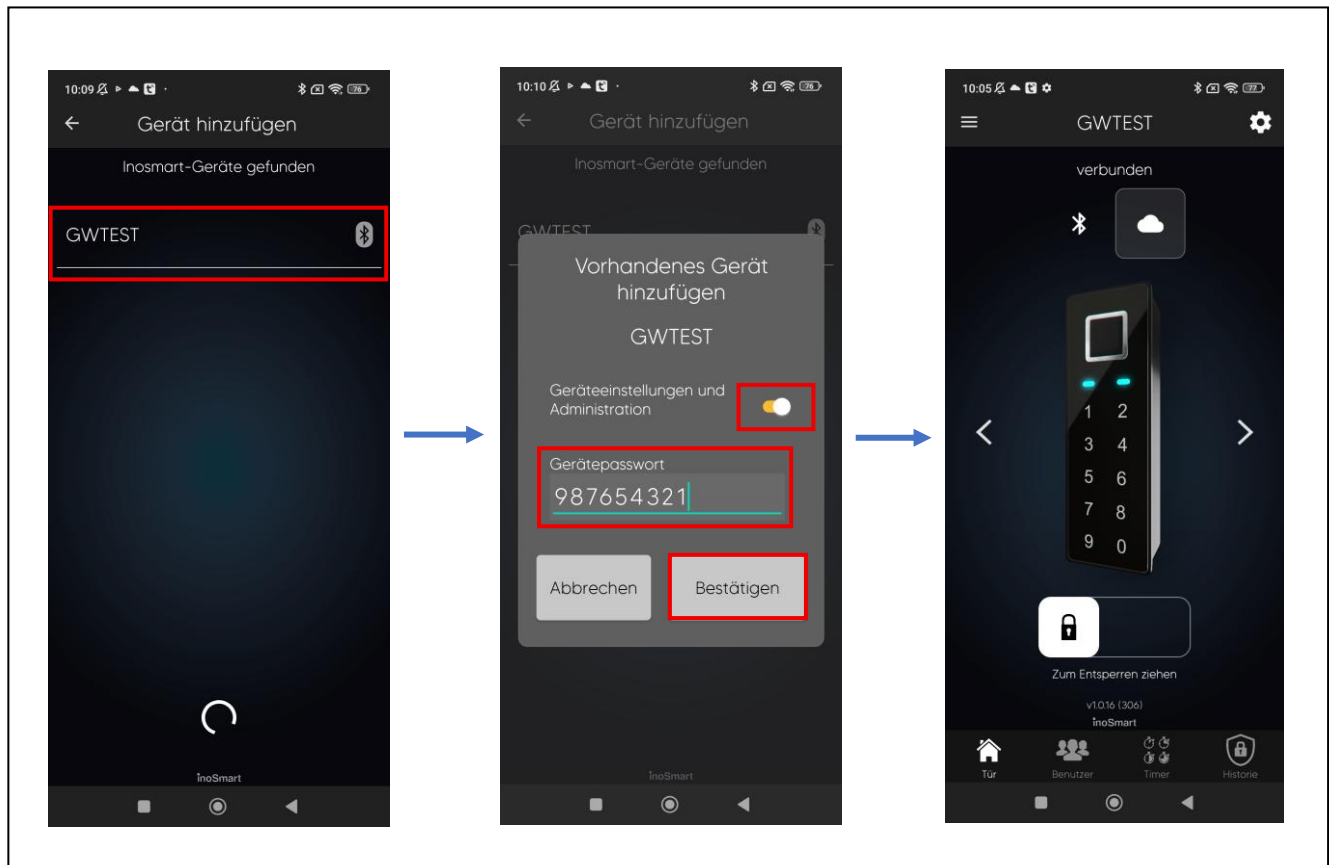
Auf diese Weise registriert sich das Telefon nur dann per Bluetooth zum Entsperren, wenn es sich in unmittelbarer Nähe der Tür befindet.




In diesem Modus ist **kein Fernzugriff** oder **keine Fernverwaltung** über die Anwendung möglich.

Administratormodus

Bei dieser Methode verbinden wir uns mit der Inosmart-App mithilfe des Passworts, das wir beim ersten Umbenennen des Geräts gespeichert haben. Durch die Verbindung mit der Inosmart-App liest das Smartphone die Daten vom Gerät aus und die Hauptmenüs werden angezeigt.



Dieser Modus ermöglicht die volle Funktionalität, einschließlich **Fernzugriff** – die Person hat jederzeit Zugriff auf die Einstellungen, die Möglichkeit, Türen zu entriegeln, und die Aktivierung angeschlossener externer Geräte von überall aus über mobile Daten, Wi-Fi-Netzwerke usw. – **auch nach einem Reset des Lesegeräts.**

 **Aus Sicherheitsgründen empfehlen wir diese Methode der Telefonregistrierung nicht für Personen, auf die wir keinen uneingeschränkten Zugriff haben möchten (Kinder usw.).**

Wenn wir auch die Einstellungen des Gateway-Moduls zurücksetzen möchten, reicht ein Reset des Lesegeräts nicht aus – es ist auch erforderlich, das Gateway-Modul selbst zurückzusetzen, wie auf Seite 5 beschrieben.

Weitere Informationen zum Inosmart-System (ausführliche Anleitungen, Videoinhalte) finden Sie unter:

<https://www.inotherm-tuer.de/bedienungsanleitung/inosmart-bt/>

GARANTIEERKLÄRUNG

Für dieses Produkt gilt eine Garantie von 2 Jahren ab Kaufdatum.

Garantiebedingungen:

Die Garantie gilt nur bei Vorlage der Originalrechnung oder des Kaufbelegs.

Die Garantie deckt Material- und Verarbeitungsfehler ab, die bei normaler Verwendung des Produkts auftreten.

Im Falle eines gültigen Garantieanspruchs repariert oder ersetzt iSmart d.o.o. das Produkt kostenlos.

Die Kosten für die Einsendung des Produkts zur Reparatur werden nicht übernommen, sofern gesetzlich nichts anderes vorgeschrieben ist.

Die Garantie gilt nicht in den folgenden Fällen:

Wenn der Schaden auf unsachgemäße Verwendung, Unfälle, unbefugte Personen oder höhere Gewalt zurückzuführen ist.

Wenn das Produkt entgegen den Anweisungen des Herstellers verwendet wird.

Wenn das Gerät ohne vorherige Zustimmung des Unternehmens geöffnet, repariert oder modifiziert wurde.

Verfahren zur Geltendmachung von Garantieansprüchen:

Um Ihre Garantie in Anspruch zu nehmen, wenden Sie sich bitte an unser Kundensupportteam, um weitere Anweisungen zu erhalten.

Diese Garantie berührt nicht Ihre gesetzlichen Rechte gemäß Verbraucherschutzgesetz in Ihrem Land.

GEFAHR!

Stromschlaggefahr

Verwenden Sie nur Netzteile der Schutzklasse 2. Elektrische Installationsarbeiten dürfen nur von autorisierten Personen durchgeführt werden!

Manipulationsschutz

Montieren Sie das Inosmart Gateway Modul in einem sicheren Innenbereich des Verteilers. So wird eine Manipulation von außen verhindert.