



INOSMART GATEWAY MODUL GW710

UPUTE

Revizija 1, 13.5.2026

min. Firmware 1.6.254, 1.0.100, 0.0.78

min. verzija aplikacije v1.1.0 (Inosmart Plus)



Poštovani korisniče,

Zahvaljujemo Vam što ste se odlučili na kupnju Gateway Modula koji će Vam omogućiti spajanje Inosmart sustava na kućnu Wi-Fi mrežu i na taj način upravljanje njime na daljinu.

Iako su naši uređaji jednostavni za korištenje, odvojite nekoliko minuta kako biste pročitali upute u nastavku. Pripremili smo sve informacije na koje morate obratiti pozornost kako za prvu tako i za kasniju upotrebu. Za lakše razumijevanje možete posjetiti i našu web stranicu <https://www.inosmart.info/gateway/> te pogledati priloženi video sadržaj o radu i korištenju našeg sustava.




Želimo vam ugodno i jednostavno korištenje.

SADRŽAJ

GATEWAY MODUL IN NJEGOVE FUNKCIJE	2
DIJAGRAM OŽIČENJA.....	3
POVEZIVANJE GATEWAY MODULA SA INTERNETOM	4
RJEŠAVANJE PROBLEMA S INTERNETSKOM VEZOM	5
VRAĆANJE TVORNIČKIH POSTAVKI.....	5
AKTIVIRANJE DODATNIH RELEJA.....	6
NAČINI REGISTRACIJE TELEFONA.....	7
Osnovni način.....	7
Administratorski način	8
IZJAVA O JAMSTVU.....	9

GATEWAY MODUL IN NJEGOVE FUNKCIJE

- Daljinsko otključavanje pametnim telefonom
- Daljinsko upravljanje Inosmart sustavom.
- 2 dodatna releja za spajanje vanjskih uređaja (do 48V/AC 2A, do 48V/DC 2A)
- Priključak za interfon tipku
- Priključak za senzor otvorenih/zatvorenih vrata
- Veza s internetskom mrežom: Wifi ili RJ-45
- 24V napajanje
- Montaža na DIN šinu



U standardnoj konfiguraciji Inosmart sustava, korisnik može spojiti vanjski uređaj pomoću 2. releja. Za spajanje Gateway modula potrebno je zamijeniti postojeću upravljačku jedinicu s ažuriranom verzijom 2 upravljačke jedinice. Nakon zamjene upravljačke jedinice, priključci za vanjske uređaje više nisu na upravljačkoj jedinici, već su premješteni na Gateway modul. To znači da uređaj kojim upravljate preko 2. releja mora biti spojen na relejni izlaz Gatewaya.

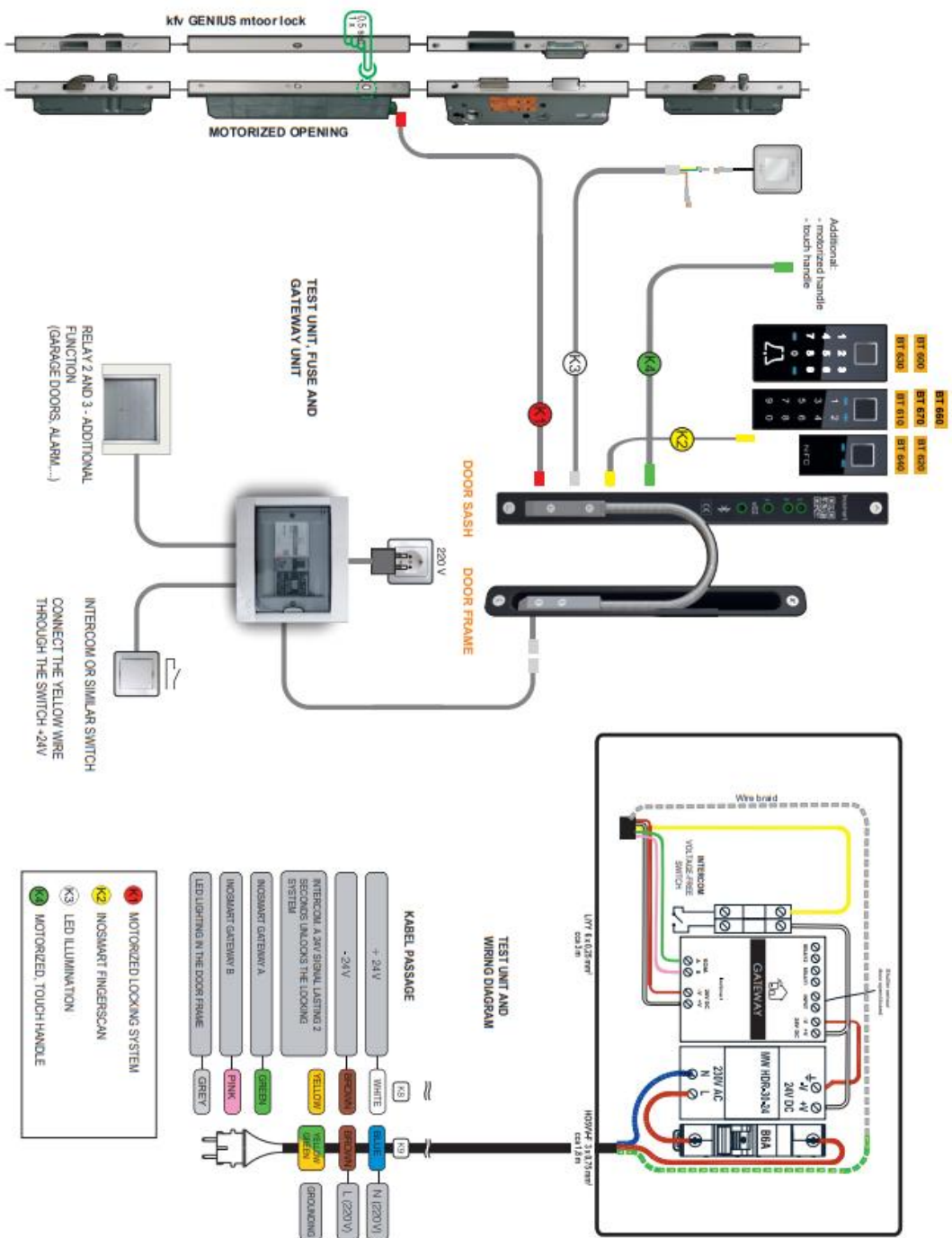
Ako već imate vanjski uređaj spojen na postojeću upravljačku jedinicu preko 2. releja, prvo ga morate odspojiti prije zamjene upravljačke jedinice. U suprotnom, nova upravljačka jedinica verzije 2 može biti uništena.

Pažljivo provjerite sve potrebne prilagodbe za ispravnu vezu prije izvođenja nadogradnje.

DIAGRAM OŽIČENJA

INOTHERM

INOSMART - Control unit v02 + Gateway



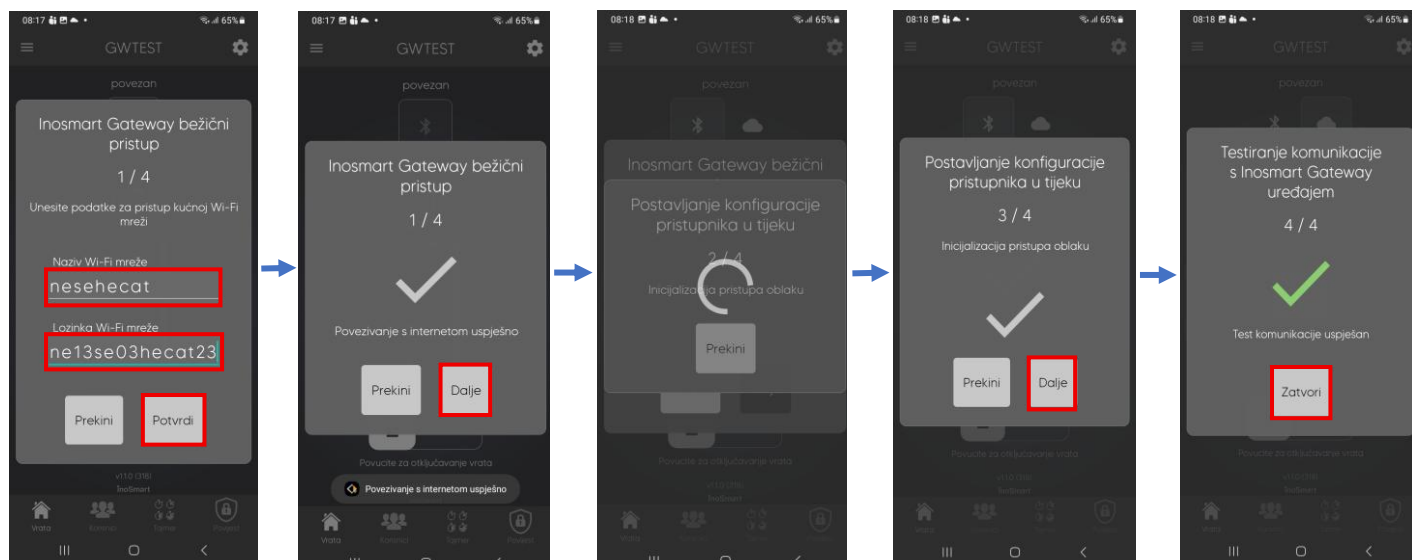
POVEZIVANJE GATEWAY MODULA SA INTERNETOM

Nakon uspješnog spajanja aplikacije Inosmart na kontrolnu jedinicu, preostaje samo uspostaviti vezu s internetom pomoću Gateway modula. To se može postaviti na dva načina:

- 1- Preko lokalne Wifi mreže
- 2- Putem mrežne kableske veze

Sustav Inosmart automatski detektira Gateway modul i nudi nam mogućnost konfiguriranja Gateway modula prilikom prvog spajanja na isti.

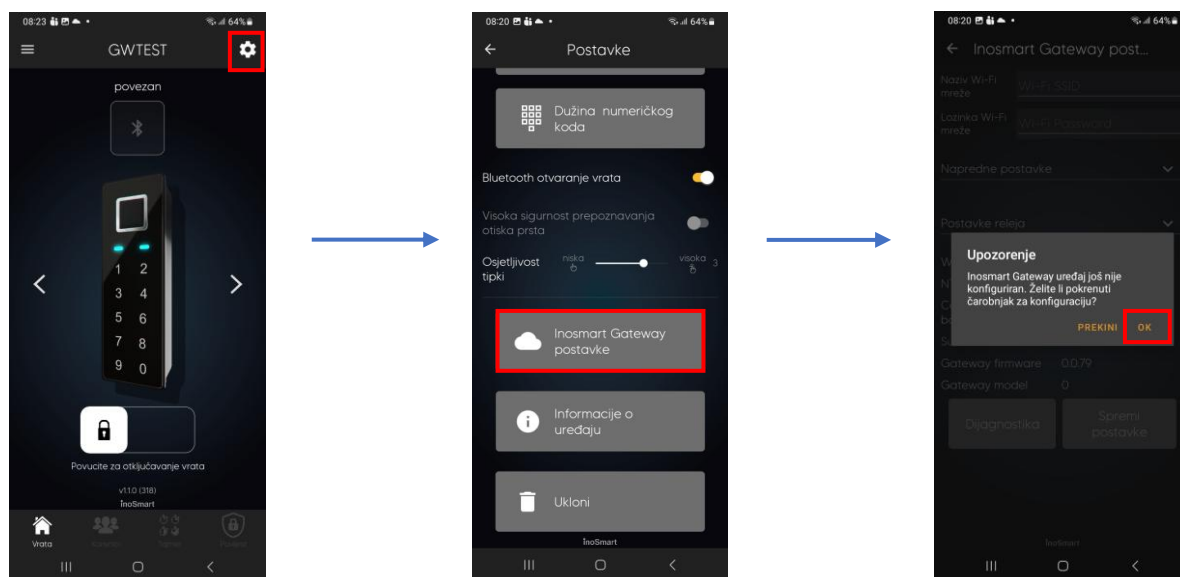
Aplikacija Inosmart: Povezivanje Gateway modula putem lokalne Wifi mreže – 1. način



Nakon unosa naziva i lozinke za Wi-Fi mrežu pokreće se čarobnjak za dijagnostiku pomoću kojeg u slučaju neuspješnog povezivanja možemo otkriti problem u samom postupku.

Ako pristup ne konfiguriramo odmah, to možemo učiniti bilo kada kasnije. U izborniku „Postavke” kliknemo „Postavke Inosmart Gatewaya”, gdje nam se ponovno nudi čarobnjak za konfiguraciju.

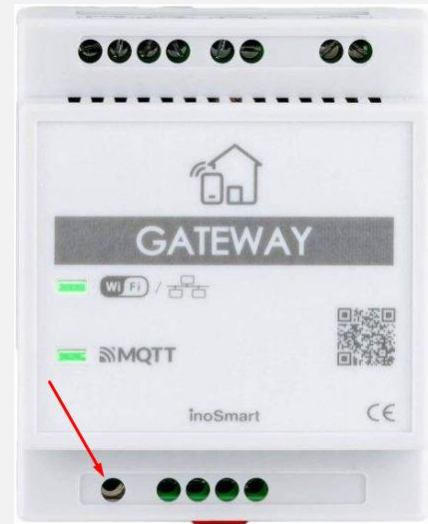
Aplikacija Inosmart: Povezivanje Gateway modula putem lokalne Wifi mreže – 2. način



Ako postavke Gateway modula nisu vidljive u izborniku "Postavke", potrebno je resetirati Gateway modul na tvorničke postavke. To se radi pritiskom na tipku "reset" 10 sekundi dok je modul uključen. Kada se tipka otpusti, obje LED diode se gase i ponovno pale.

Isto napravimo i ako se Gateway modul ne ponovno pokrene prilikom potvrde unosa podataka za Wifi mrežu (obe LED diode se gase i ponovno pale).

Ponovno se spajamo na Inosmart aplikaciju i pokušavamo ponovno unijeti podatke za Wifi mrežu.



Postavke za Gateway modul dostupne su samo kada smo povezani putem Bluetooth veze.

Nakon spremanja postavki, Gateway modul se spaja na kućnu Wi-Fi mrežu i MQTT server, što signaliziraju zelene LED lampice.

U slučaju spajanja LAN kabela, veza se uspostavlja automatski, u tom slučaju treperi zelena LED za vezu na Gateway modulu.

RJEŠAVANJE PROBLEMA S INTERNETSKOM VEZOM

U slučaju problema s povezivanjem na internetsku mrežu, potrebno je provjeriti jesu li na vatrozidu otvoreni TCP portovi **8883** i **18083** te UDP port **123** prema URL-u mqtt.inosmart.info. Naš uređaj podržava Wifi vezu u frekvencijskom pojasu od **2,4 GHz**.

VRAĆANJE TVORNIČKIH POSTAVKI

Držite pritisnut gumb za resetiranje na modulu pristupnika 10 sekundi. Nakon resetiranja, dva crvena LED-a na Gateway modulu počinju treperiti. Sve postavke se brišu i uređaj se vraća na tvorničke

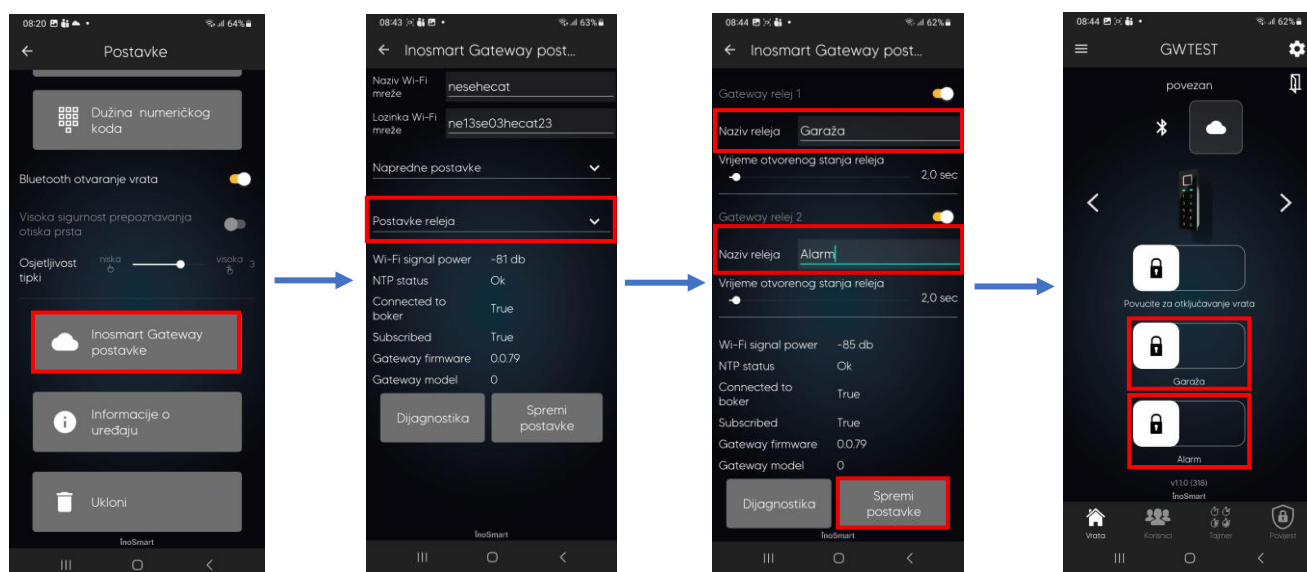
AKTIVIRANJE DODATNIH RELEJA

Osim vrata u koja je uređaj ugrađen, možete otključati dvojica dodatna (bočna ili garažna) vrata ili uključiti/isključiti bilo koja dva uređaja spojena na upravljačku jedinicu. Pojedinačnim osobama možete omogućiti otvaranje dodatnih npr. garažna vrata ili glavna vrata i dodatna vrata zajedno. Dodatni releji mogu se aktivirati sa svim metodama identifikacije korisnika: OTISCI PRSTIJU, AUTENTIKACIJSKI UREĐAJI I NUMERIČKI KODOVI. Za odabrane osobe ispod svakog odjeljka navedite što pojedinačna identifikacija omogućuje/onemogućuje.

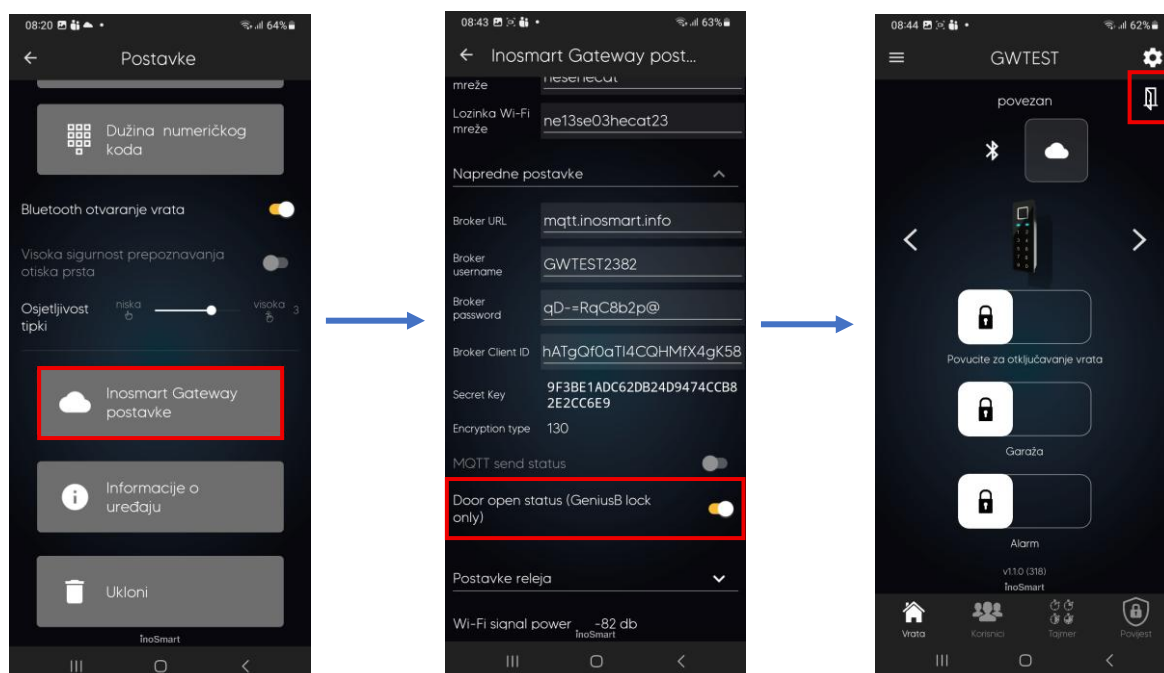


Postavka aktiviranja dodatnog releja moguća je samo putem Bluetooth veze u aplikaciji Inosmart Plus.

Inosmart App: Uključivanje i imenovanje pojedinačnih dodatnih releja



Inosmart App: Uključivanje prikaza statusa otključano/zaključano.



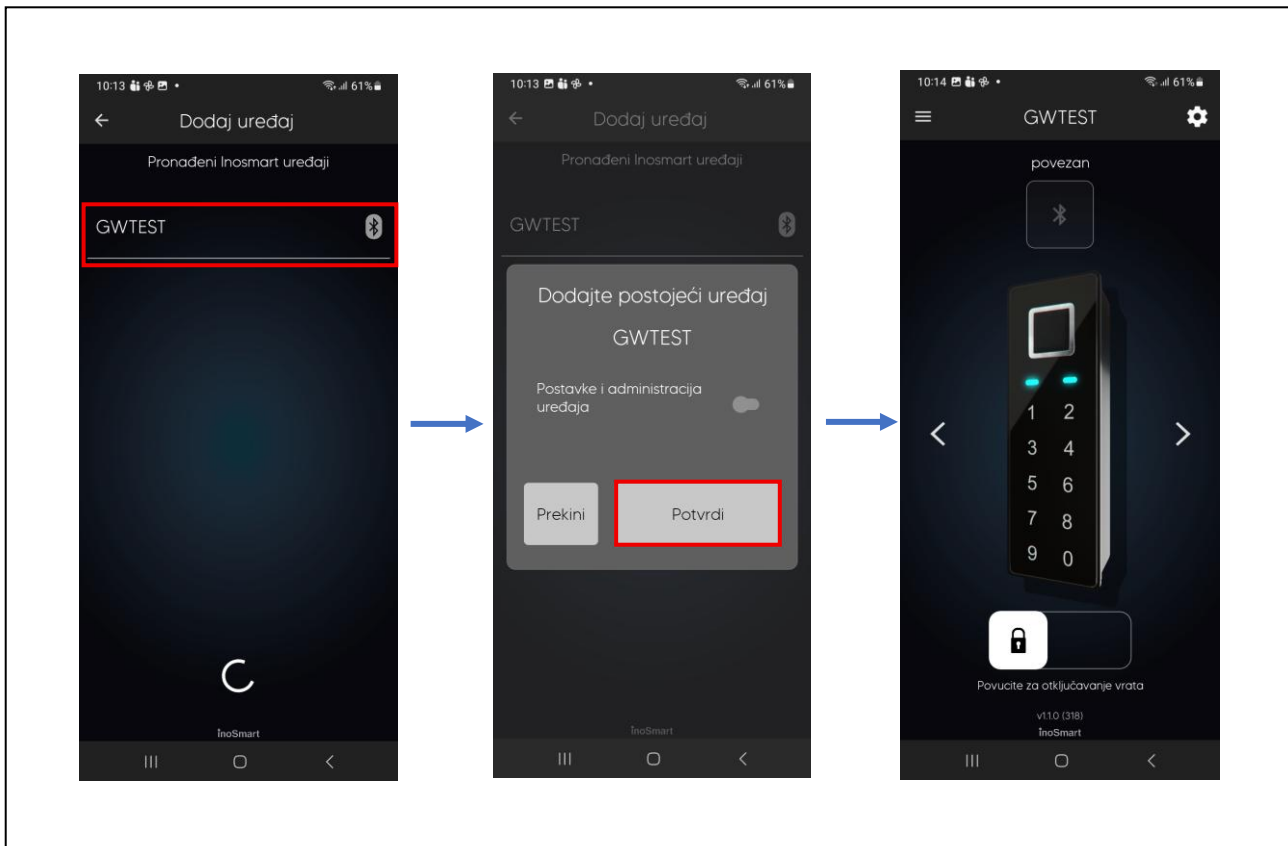
NAČINI REGISTRACIJE TELEFONA

Telefon možemo registrirati na dva načina:

Osnovni način

Na telefonu koji želimo registrirati instaliramo aplikaciju **Inosmart Plus**.

Kada je na upravljačkoj jedinici omogućeno dodavanje (tipka 1 na upravljačkoj jedinici i potvrda administratorskim prstom na čitaču), na telefonu odaberemo ponuđeni uređaj i potvrdimo.



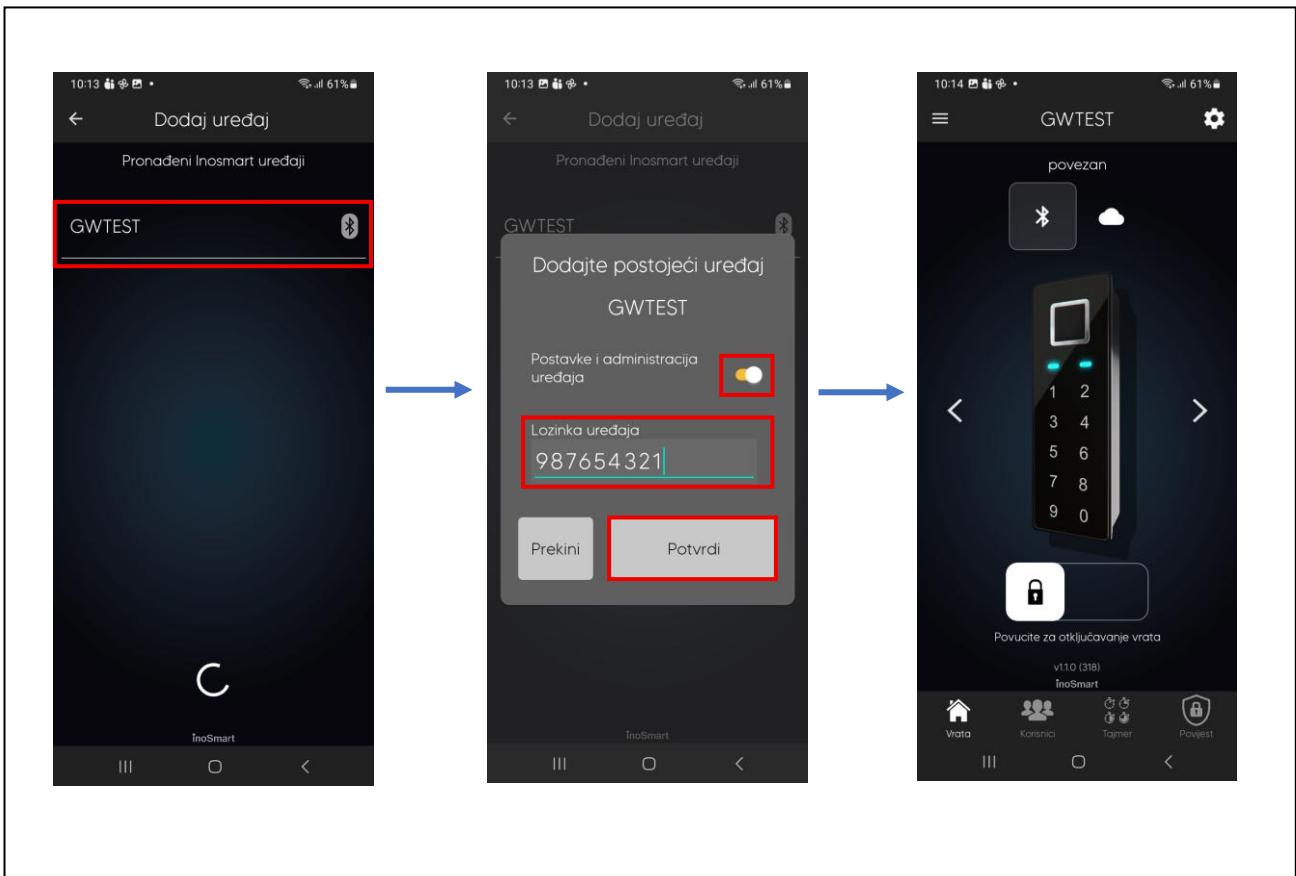
Na ovaj način telefon se registrira samo za otključavanje u **neposrednoj blizini** vrata putem Bluetooth veze.



Ovaj način **ne omogućuje daljinski pristup** niti upravljanje putem aplikacije.

Administratorski način

To je način u kojem se pomoću lozinke, koja je spremljena pri prvom preimenovanju uređaja, povezujemo s aplikacijom Inosmart Plus. Povezivanje s aplikacijom Inosmart Plus znači da telefon očitava podatke s uređaja te se prikazuju glavni izbornici.



Ovaj način omogućuje punu funkcionalnost, uključujući **daljinski pristup** – osoba ima pristup postavkama, mogućnost otključavanja vrata i aktivacije eventualno priključenih vanjskih uređaja u bilo kojem trenutku, s bilo kojeg mjesta, putem mobilnih podataka, Wi-Fi mreža, ... – **čak i nakon resetiranja čitača**.



Iz sigurnosnih razloga ne preporučujemo ovakav način registracije telefona osobama kojima ne želimo omogućiti puni pristup (djeca, ...).

Ako želimo resetirati i postavke Gateway modula, nije dovoljno samo resetirati čitač, već je potrebno resetirati i sam Gateway modul, kako je opisano na stranici 5.

Za više informacija o sustavu Inosmart (detaljnije upute, video sadržaji) možete pogledati na:

<https://www.inotherm.hr/upote-za-uporabu/inosmart-bt/>

IZJAVA O JAMSTVU

Ovaj proizvod ima jamstvo 2 godine od datuma kupnje.

Uvjeti jamstva:

Jamstvo vrijedi samo uz predočenje originalnog računa ili dokaza o kupnji.

Jamstvo pokriva nedostatke u materijalu i izradi do kojih dolazi tijekom normalne uporabe proizvoda.

U slučaju valjanog jamstvenog zahtjeva, iSmart d.o.o. će besplatno popraviti ili zamijeniti proizvod.

Trošak slanja proizvoda na popravak nije pokriven, osim ako nije drugačije propisano zakonom.

Jamstvo ne vrijedi u sljedećim slučajevima:

Ako je oštećenje rezultat nepravilne uporabe, nezgode, neovlaštenih osoba ili više sile.

Ako se proizvod koristi suprotno uputama proizvođača.

Ako je uređaj otvoren, popravljen ili modificiran bez prethodnog pristanka tvrtke.

Postupak reklamacije jamstva:

Da biste zatražili svoje jamstvo, obratite se našem timu korisničke podrške za daljnje upute.

Ovo jamstvo ne utječe na vaša zakonska prava prema potrošačkom pravu u vašoj zemlji.

OPASNOST!

Opasnost od strujnog udara

Koristite samo izvore napajanja s naznačenom zaštitnom klasom 2. Elektroinstalaterske radove smiju izvoditi samo ovlaštene osobe!

Zaštita od neovlaštenog otvaranja

Montirajte Inosmart Gateway modul u sigurno unutarnje područje u razdjelniku. Time se sprječava diranje izvana.