

INOSMART GATEWAY MODUL GW710

ISTRUZIONI PER L'USO

Rev 1, 14.5.2026

min. Firmware 1.6.254, 1.0.100, 0.0.78

min. App version v1.1.0 (Inosmart Plus)



Gentile utente,

Grazie per aver scelto di acquistare il Modulo Gateway, che ti permetterà di connettere il tuo sistema Inosmart alla rete Wi-fi domestica e gestirlo così da remoto.

Sebbene i nostri dispositivi siano facili da usare, ti invitiamo a dedicare qualche minuto alla lettura delle istruzioni riportate di seguito. Abbiamo preparato tutte le informazioni a cui devi prestare attenzione, sia per la prima volta che per l'utilizzo successivo. Per aiutarti a capire, puoi anche visitare il nostro sito web <https://www.inosmart.info/gateway/> e guardare il contenuto video di accompagnamento su come funziona il nostro sistema e come utilizzarlo.




Vi auguriamo un utilizzo piacevole e facile.

SOMMARIO

SOMMARIO.....	2
MODULO GATEWAY E SUE FUNZIONI.....	2
SCHEMA ELETTRICO.....	3
CONNESSIONE DEL MODULO GATEWAY A INTERNET	4
RISOLUZIONE DEI PROBLEMI DI CONNESSIONE A INTERNET	5
RIPRISTINARE LE IMPOSTAZIONI PREDEFINITE	5
ATTIVAZIONE RELE' AGGIUNTIVI.....	6
MODI DI REGISTRAZIONE DEI TELEFONI	7
Metodo base.....	7
Modalità amministratore.....	8
DICHIARAZIONE DI GARANZIA	9

MODULO GATEWAY E SUE FUNZIONI

- Sblocco remoto con smartphone
- Gestione remota del sistema Inosmart.
- 2 relè aggiuntivi per il collegamento di dispositivi esterni (fino a 48V AC 3A, fino a 48V DC 3A)
- Collegamento per sensore porta aperta/chiusa
- Due metodi di connessione alla rete Internet: Wifi o RJ-45
- Alimentazione 24V
- Montaggio su guida DIN

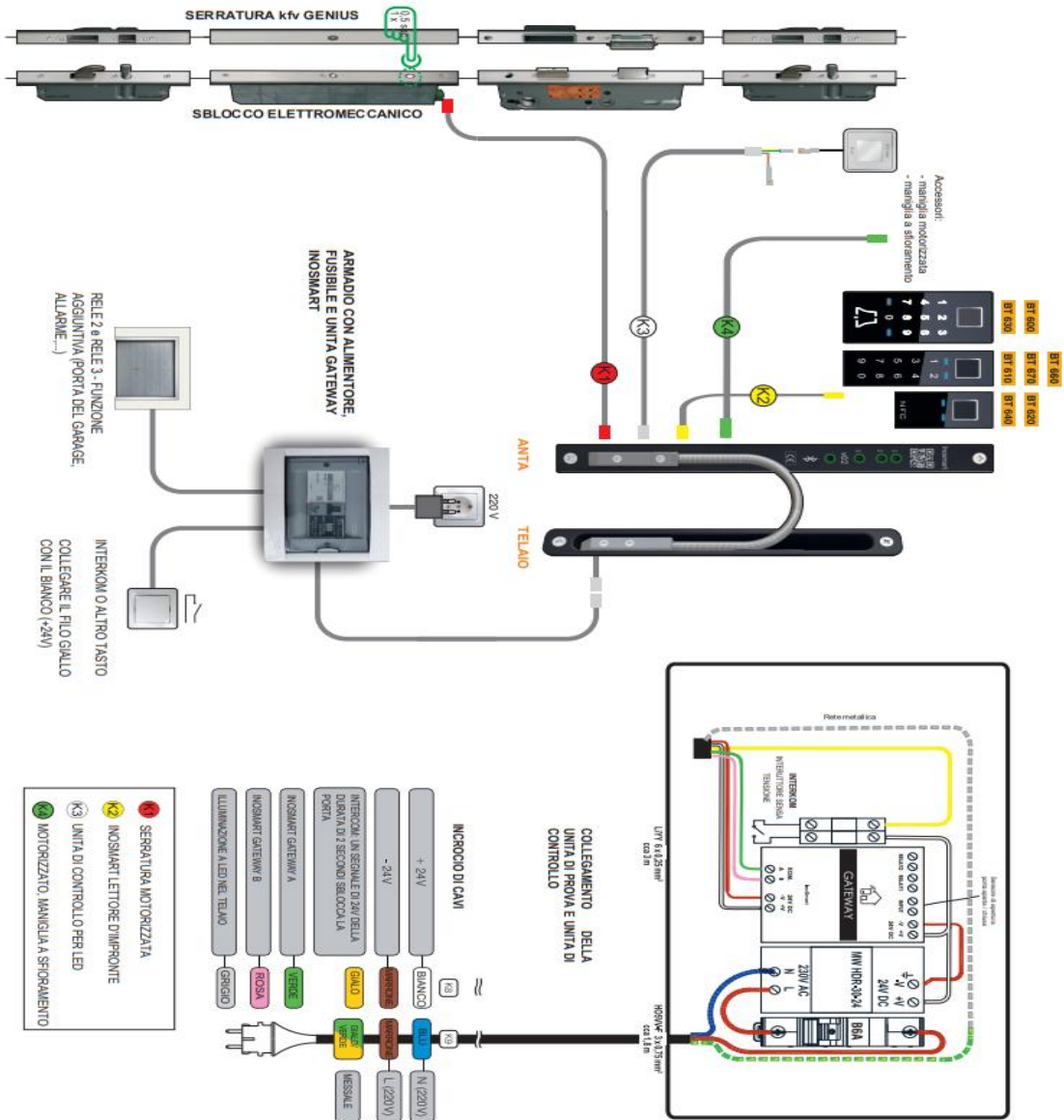


Nella configurazione standard del sistema Inosmart, l'utente può collegare un dispositivo esterno utilizzando il 2° relè. Per collegare il modulo Gateway, è necessario sostituire l'unità di controllo esistente con un'unità di controllo versione 2 aggiornata. Dopo aver sostituito l'unità di controllo, le connessioni per i dispositivi esterni non si trovano più sull'unità di controllo, ma vengono spostate sul modulo Gateway. Ciò significa che il dispositivo controllato tramite il 2° relè deve essere collegato all'uscita relè del Gateway.

Se un dispositivo esterno è già collegato all'unità di controllo esistente tramite il 2° relè, è necessario scollegarlo prima di sostituire l'unità di controllo. In caso contrario, la nuova unità di controllo versione 2 potrebbe essere distrutta.

Prima di eseguire l'aggiornamento, verificare attentamente tutte le regolazioni necessarie per una corretta connessione.

SCHEMA ELETTRICO



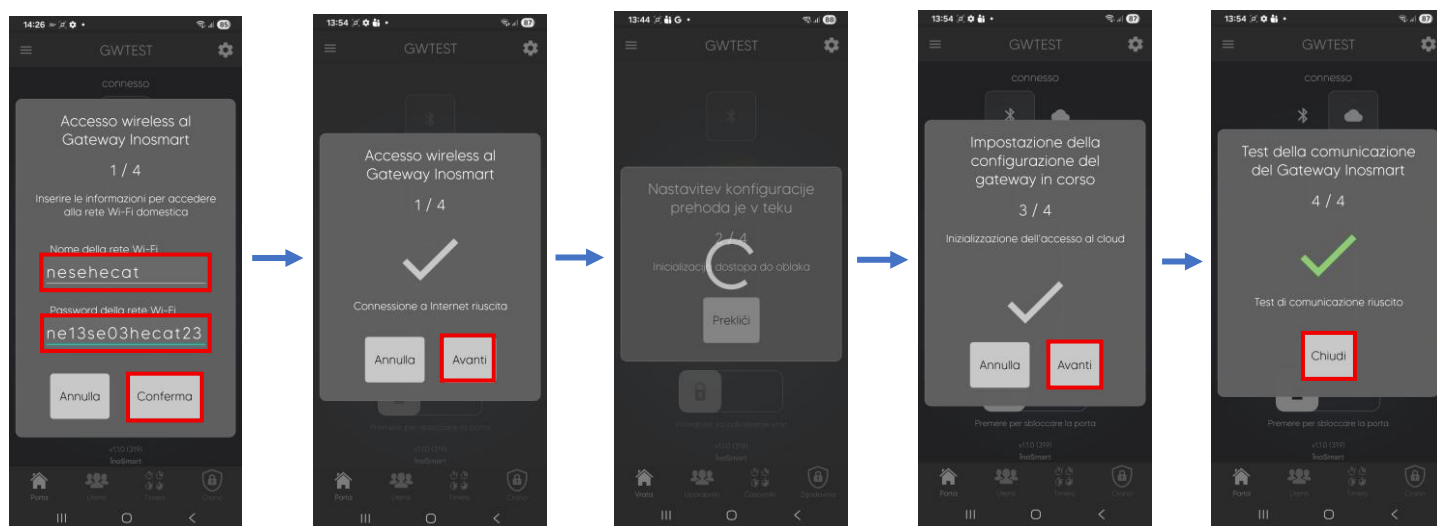
CONNESSIONE DEL MODULO GATEWAY A INTERNET

Dopo aver collegato con successo l'App Inosmart alla centrale, non resta che stabilire una connessione ad Internet utilizzando il modulo Gateway. Possiamo farlo in due modi:

- 1- Tramite rete Wi-Fi locale
- 2- Collegamenti via cavo di rete

Il sistema intelligente rileva automaticamente il modulo Gateway e ci offre la possibilità di configurare il modulo Gateway quando ci colleghiamo ad esso per la prima volta.

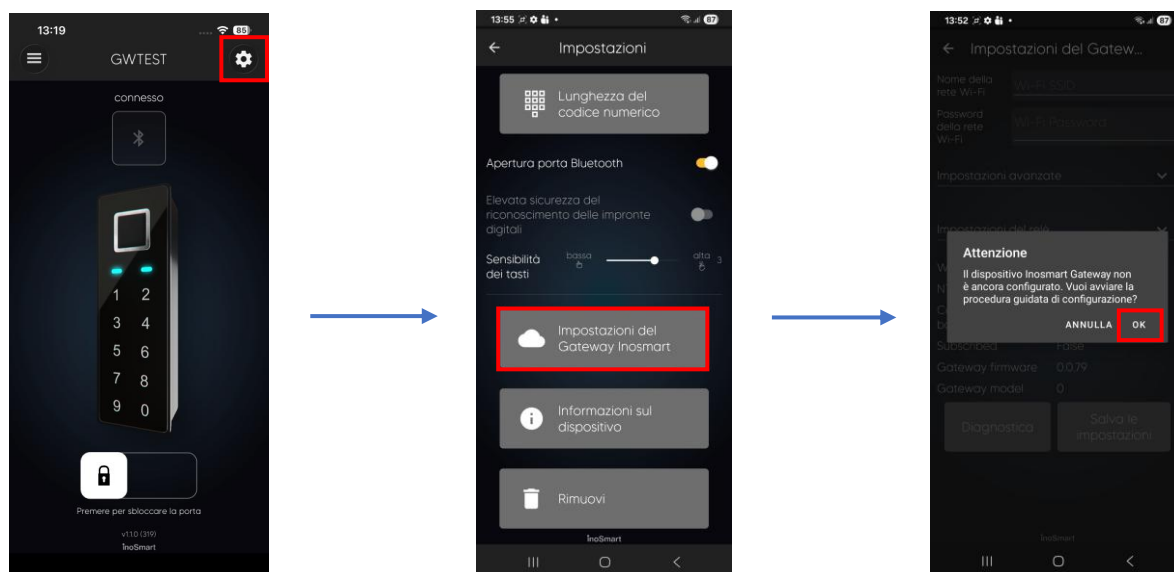
Inosmart App: Connessione del modulo Gateway tramite una rete Wifi locale- Modalità 1



Dopo aver inserito il nome e la password della rete Wi-Fi, viene avviata una procedura guidata di diagnostica che, in caso di connessione non riuscita, consente di individuare il problema nel processo stesso.

Se non configuriamo subito l'accesso, possiamo farlo in qualsiasi momento successivamente. Nel menu "Impostazioni" clicchiamo su "Impostazioni Inosmart Gateway", dove verrà nuovamente proposta la procedura guidata di configurazione.

Inosmart App: Connessione del modulo Gateway tramite una rete Wifi locale - Modalità 2



Questi sono disponibili solo se connessi tramite Bluetooth.

Le impostazioni del modulo Gateway sono disponibili solo quando siamo connessi tramite connessione Bluetooth.

Quando salviamo le impostazioni della connessione Internet selezionata del modulo Gateway e la connessione viene stabilita con successo, il modulo Gateway lo segnala con due LED verdi sul lato frontale del modulo.



In caso di collegamento del cavo di rete, la connessione Internet viene stabilita automaticamente. Con questa modalità di collegamento del modulo Gateway a Internet, il LED di connessione lampeggia in verde.



Se le impostazioni del modulo Gateway non sono visibili nel menu "Impostazioni", è necessario ripristinare il modulo Gateway alle impostazioni di fabbrica. Questo si fa premendo il pulsante "reset" per 10 secondi mentre il modulo è acceso. Rilasciando il pulsante, entrambi i LED si spengono e si riaccendono.

Procediamo allo stesso modo anche se il modulo Gateway non si riavvia dopo aver confermato l'inserimento dei dati per la rete Wi-Fi (entrambi i LED si spengono e si riaccendono).

Ci ricollegiamo all'app Inosmart e proviamo a inserire nuovamente i dati per la rete Wi-Fi.



RISOLUZIONE DEI PROBLEMI DI CONNESSIONE A INTERNET



In caso di problemi di connessione alla rete Internet, è necessario verificare che le porte **TCP 8883** e **18083** e la porta **UDP 123** all'URL **mqtt.inosmart.info** siano aperte sul firewall. Il nostro dispositivo supporta la connessione Wi-Fi nella **banda di frequenza a 2,4 GHz**.

RIPRISTINARE LE IMPOSTAZIONI PREDEFINITE



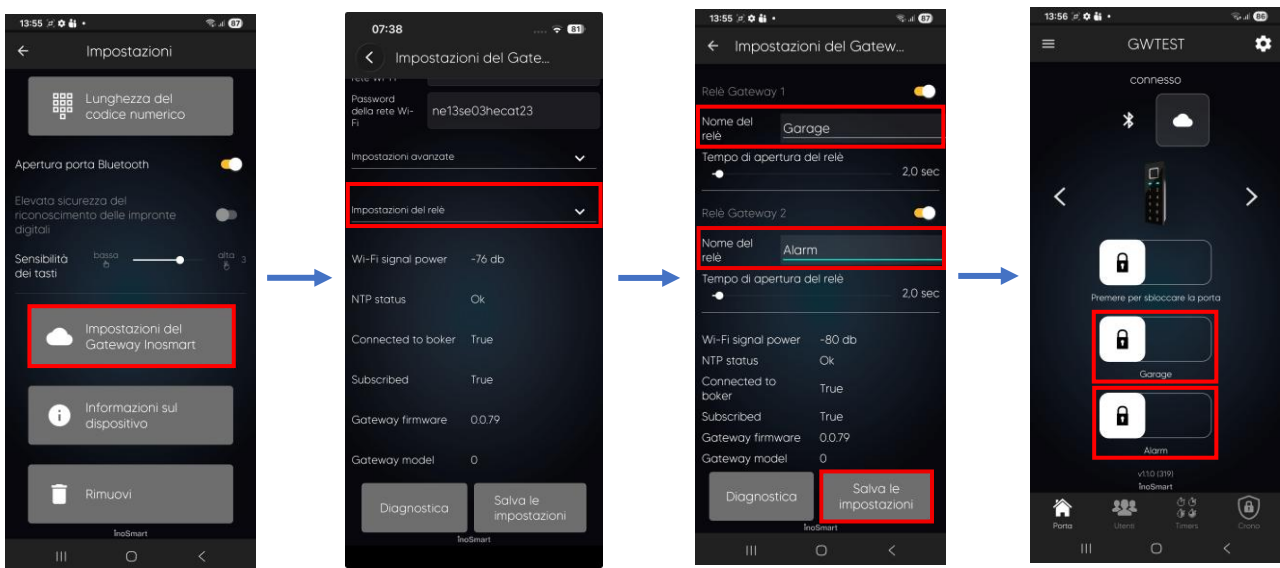
Tieni premuto il pulsante di ripristino sul modulo Gateway per 10 secondi. Dopo il ripristino, i LED **rossi** sul modulo gateway inizieranno a lampeggiare. Tutte le impostazioni vengono cancellate e il dispositivo viene ripristinato alle impostazioni di fabbrica.

ATTIVAZIONE RELE' AGGIUNTIVI

Oltre alla porta su cui è installato il sistema Inosmart, con l'aiuto del modulo Gateway è possibile attivare/disattivare anche due dispositivi aggiuntivi. Ad esempio, è possibile attivare un sistema di allarme, aprire il cancello del cortile o la porta del garage, ecc. Con il modulo Gateway e il collegamento di un dispositivo aggiuntivo all'uscita relè, si ottiene di fatto la possibilità di attivare tale dispositivo da qualsiasi luogo. Tramite l'app Inosmart è possibile autorizzare determinate persone ad aprire, ad esempio, solo la porta del garage aggiuntiva oppure sia la porta principale sia quella aggiuntiva. I relè aggiuntivi possono essere attivati con tutte le modalità di identificazione dell'utente: IMPRONTE DIGITALI, DISPOSITIVI DI AUTENTICAZIONE e CODICI NUMERICI. Per ogni sezione è possibile definire, per le persone selezionate, quali funzioni ogni identificazione abilita o disabilita.

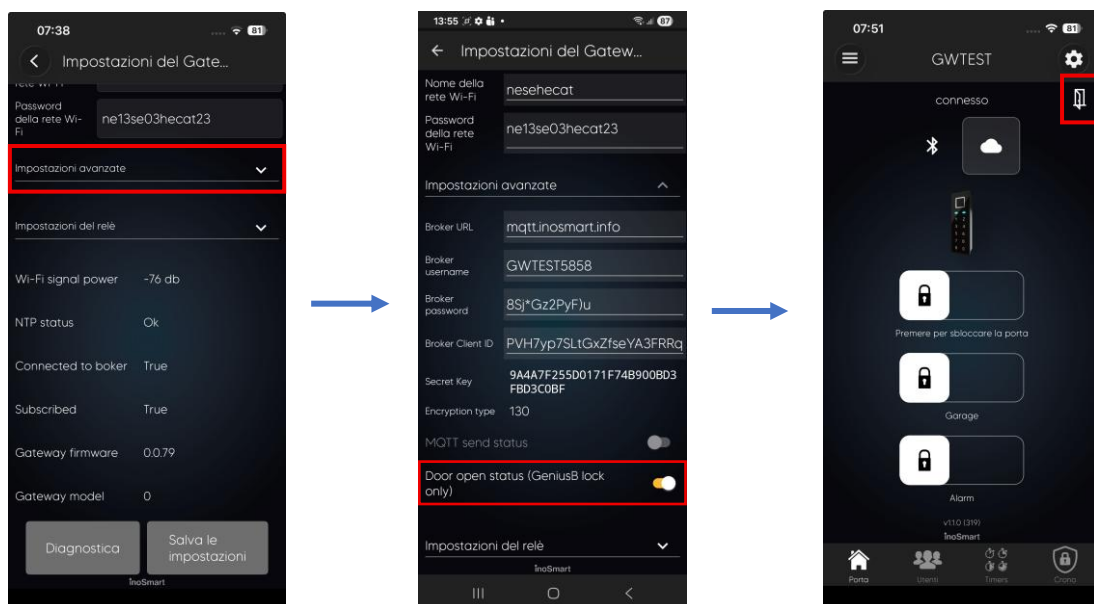
L'attivazione del relè aggiuntivo può essere impostata solo tramite l'App Inosmart.

App Inosmart: Accensione e denominazione dei singoli relè aggiuntivi



Se è installata la serratura **BT 1022 (CB)**, tramite l'accesso remoto nell'app **Inosmart Plus** è possibile monitorare lo stato della porta – bloccata/sbloccata.

App Inosmart: Attivazione della visualizzazione dello stato "sbloccato/bloccato".



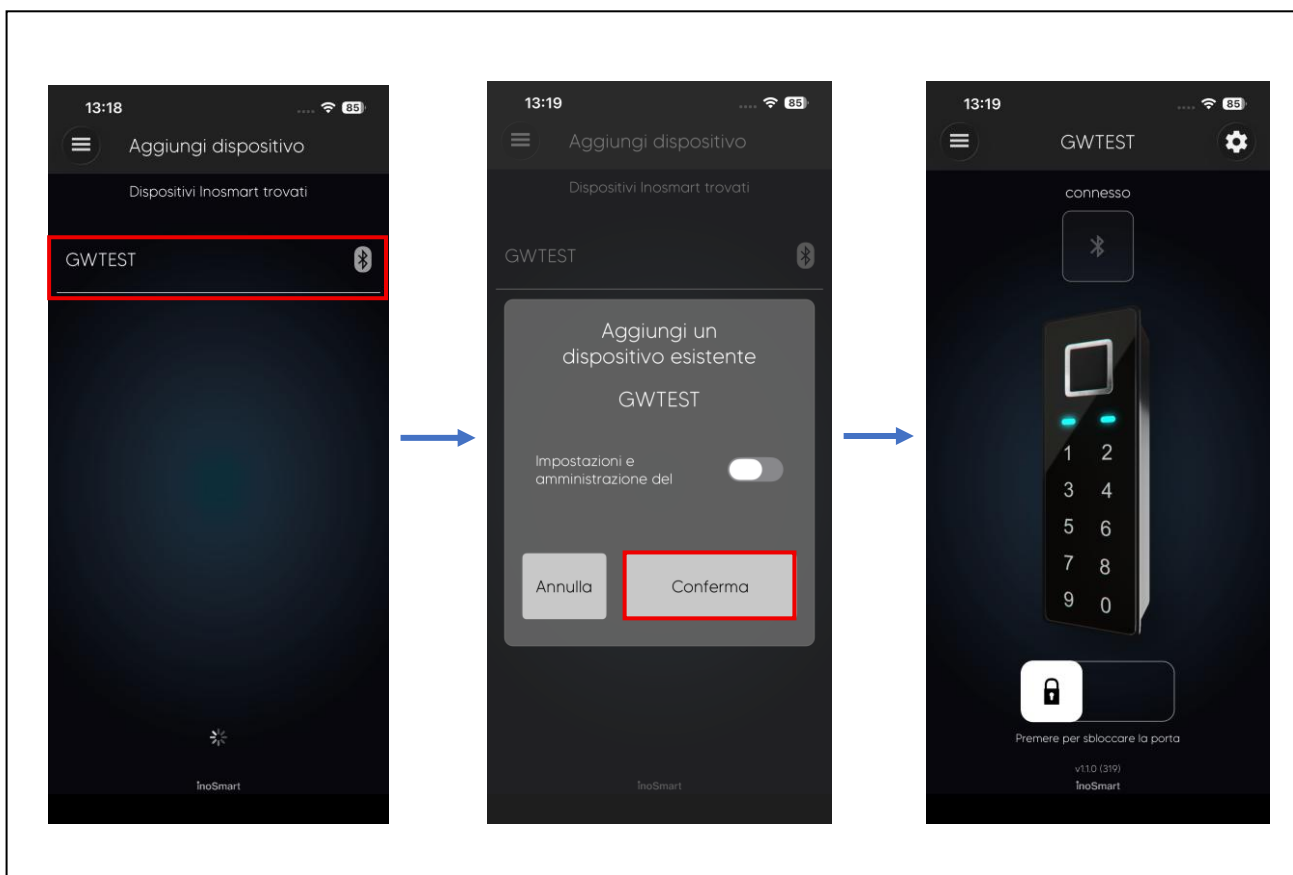
MODI DI REGISTRAZIONE DEI TELEFONI

Il telefono può essere registrato in due modi:

Metodo base

Sul telefono che desideriamo registrare installiamo l'app Inosmart Plus.

Quando sulla centralina è abilitata la funzione di aggiunta (tasto 1 sulla centralina e conferma con l'impronta dell'amministratore sul lettore), sul telefono selezioniamo il dispositivo proposto e confermiamo.



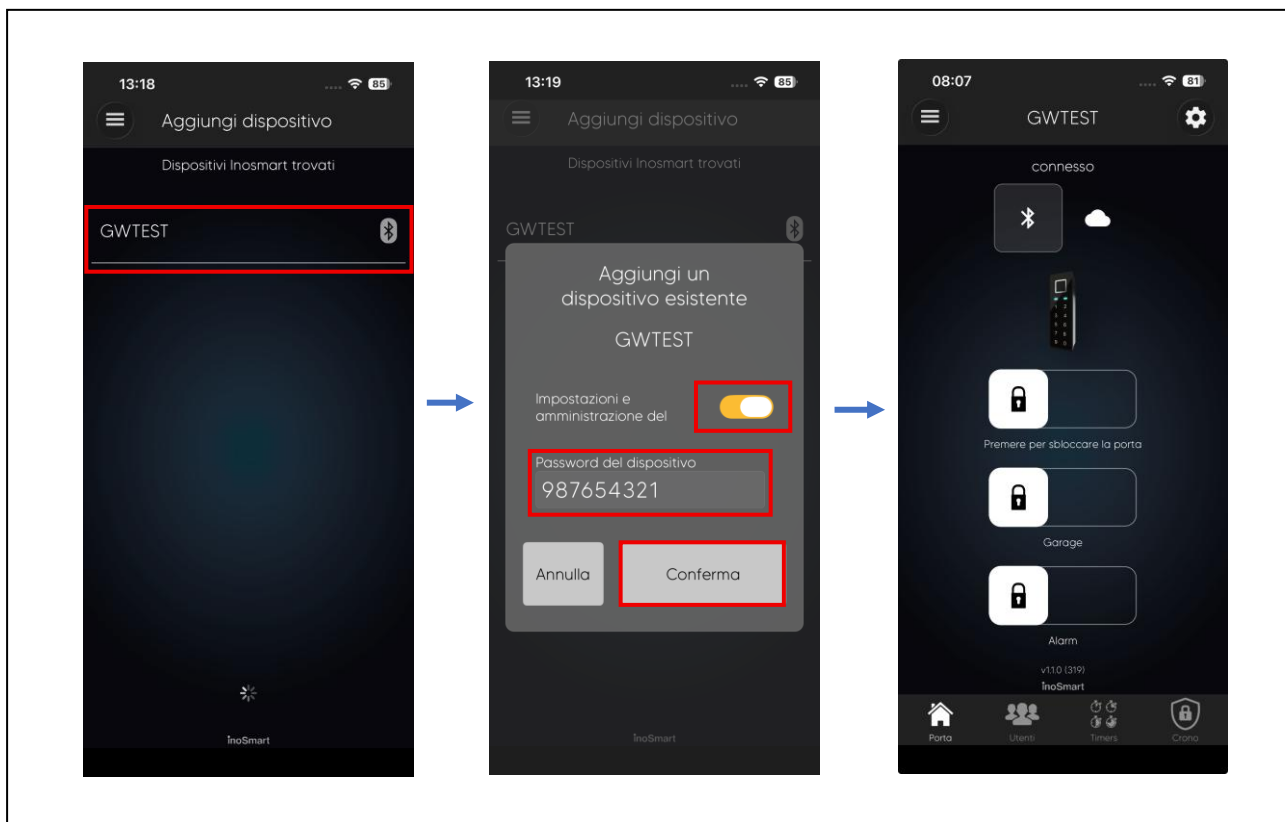
In questo modo il telefono viene registrato solo per lo sblocco in prossimità della porta tramite connessione Bluetooth, senza accesso ai menu.



Questo metodo **non consente l'accesso remoto** né la gestione tramite l'applicazione.

Modalità amministratore

È la modalità in cui ci si collega all'app Inosmart tramite la password salvata durante la prima rinominazione del dispositivo. La connessione all'app Inosmart significa che il telefono legge i dati dal dispositivo e vengono visualizzati i menu principali.



Questa modalità consente la piena funzionalità, compreso l'**accesso remoto** – la persona ha accesso alle impostazioni, la possibilità di sbloccare le porte e attivare eventuali dispositivi esterni collegati in qualsiasi momento e da qualsiasi luogo, tramite dati mobili, reti Wi-Fi, ... – **anche dopo il reset del lettore**.



Per motivi di sicurezza sconsigliamo questo tipo di registrazione dei telefoni alle persone alle quali neppure želimo omogočiti un accesso completo (bambini, ecc.).

Se vogliamo resettare anche le impostazioni del modulo Gateway, non basta resettare il lettore; è necessario resettare anche il modulo Gateway stesso, come descritto a pagina 5.

Per maggiori informazioni sul sistema Inosmart (istruzioni dettagliate, contenuti video) potete consultare:

<https://www.inotherm.it/istruzioni-per-luso/inosmart-bt/>

DICHIARAZIONE DI GARANZIA

Questo prodotto è garantito per 2 anni dalla data di acquisto.

Termini di garanzia:

La garanzia è valida solo dietro presentazione della fattura originale o della prova di acquisto.

La garanzia copre i difetti di materiali e lavorazione che si verificano durante il normale utilizzo del prodotto.

In caso di richiesta di garanzia valida, iSmart d.o.o. riparerà o sostituirà il prodotto gratuitamente.

Il costo di spedizione del prodotto per la riparazione non è coperto, salvo diversamente richiesto dalla legge.

La garanzia non si applica nei seguenti casi:

Se il danno è il risultato di un uso improprio, incidenti, persone non autorizzate o calamità naturali.

Se il prodotto viene utilizzato in modo contrario alle istruzioni del produttore.

Se il dispositivo è stato aperto, riparato o modificato senza il previo consenso dell'azienda.

Procedura di richiesta di garanzia:

Per richiedere la garanzia, contattare il nostro team di assistenza clienti per ulteriori istruzioni.

Questa garanzia non pregiudica i diritti legali previsti dalla legge sui consumatori nel proprio Paese.

PERICOLO!

Rischio di folgorazione

Utilizzare esclusivamente alimentatori con una classe di protezione nominale 2. I lavori di installazione elettrica devono essere eseguiti solo da personale autorizzato!

Antimanomissione

Montare il modulo Inosmart Gateway in un'area interna sicura nel distributore. Ciò impedisce manomissioni dall'esterno.