



INOSMART GATEWAY MODUL GW710

NAVODILA ZA UPORABO

Revizija 1, 9.5.2026

min. Firmware 1.6.254, 1.0.100, 0.0.78

min. verzija aplikacije v1.1.0 (Inosmart Plus)



Spoštovani uporabnik,

hvala, ker ste se odločili za nakup Gateway modula, ki vam bo omogočil povezovanje sistema Inosmart s hišnim Wi-fi omrežjem in s tem upravljanje na daljavo.

Kljub temu, da je uporaba naših naprav preprosta, si vzemite nekaj minut za branje spodnjih navodil. Pripravili smo vam vse informacije, na katere morate biti pozorni tako pri prvi kot pri kasnejši uporabi. Za lažje razumevanje pa lahko obiščete tudi našo spletno stran <https://www.inosmart.info/gateway/> in si ogledate priložene video vsebine o delovanju in uporabi našega sistema.



Želimo vam prijetno in preprosto uporabo.

KAZALO VSEBINE

GATEWAY MODUL IN NJEGOVE FUNKCIJE	2
VEZALNA SHEMA	3
POVEZOVANJE GATEWAY MODULA Z INTERNETOM	4
ODPRAVLJANJE TEŽAV PRI POVEZOVANJU Z INTERNETOM	5
POVRNITEV TOVARNIŠKIH NASTAVITEV.....	5
AKTIVACIJA DODATNIH RELEJEV	6
NAČINI REGISTRACIJE TELEFONOV	7
Osnovni način.....	7
Administratorski način	8
IZJAVA O GARANCIJI	9

GATEWAY MODUL IN NJEGOVE FUNKCIJE

- Odklepanje na daljavo s pametnim telefonom
- Oddaljeno upravljanje sistema Inosmart
- 2 dodatna releja za priklop zunanjih naprav (do 48V/AC 3A, do 48V/DC 3A)
- Priklop za senzor odprta/zaprta vrata
- Dva načina povezave z internet omrežjem: Wifi ali RJ-45
- Napajanje 24V
- Montaža na DIN letev

V primeru uporabe WiFi krmilne enote ali Bluetooth krmilne enote verzija 1, lahko uporabnik s pomočjo 2. releja krmili zunanjo napravo. Za potrebe Gateway modula je potrebno zamenjati krmilno enoto verzija 1 z novejšo krmilno enoto verzija 2. Po zamenjavi krmilne enote priključki za zunanje naprave niso več na krmilni enoti, temveč so premeščeni na Gateway modul. Kar pomeni, da je potrebno morebitno napravo, ki ste jo krmilili preko 2. releja, priklopiti na enega od relejskih izhodov Gatewaya.

Če imate na obstoječo krmilno enoto že priklopljeno zunanjo napravo preko 2. releja, jo je potrebno pred zamenjavo krmilne enote najprej odklopiti. V nasprotnem primeru lahko pride do uničenja nove krmilne enote verzija 2.

Prosimo, da pred izvedbo nadgradnje skrbno preverite vse potrebne prilagoditve za ustrezen priklop.



POVEZOVANJE GATEWAY MODULA Z INTERNETOM

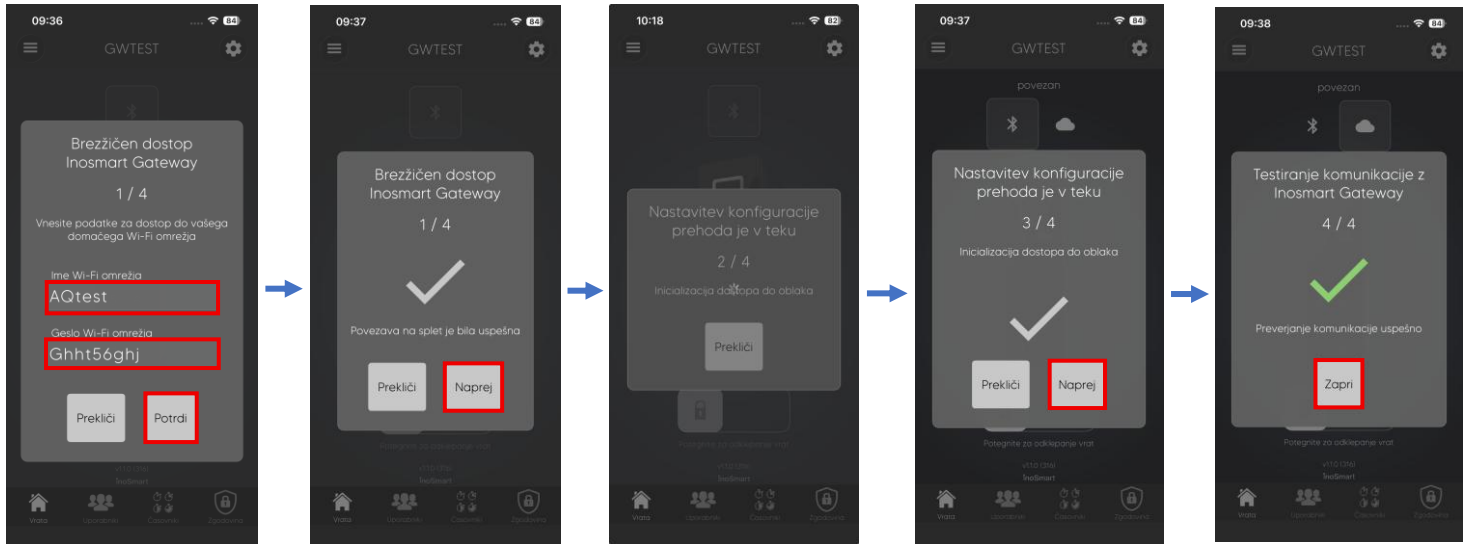
Po uspešni povezavi Inosmart App s krmilno enoto nam preostane samo še vzpostavitev povezave z internet omrežjem s pomočjo Gateway modula. To lahko storimo na dva načina:

A - Preko lokalnega Wifi omrežja

B - Povezave z omrežnim kablom

Inosmart sistem samodejno zazna Gateway modul in nam pri prvem povezovanju z njim ponudi možnost konfiguracije Gateway modula.

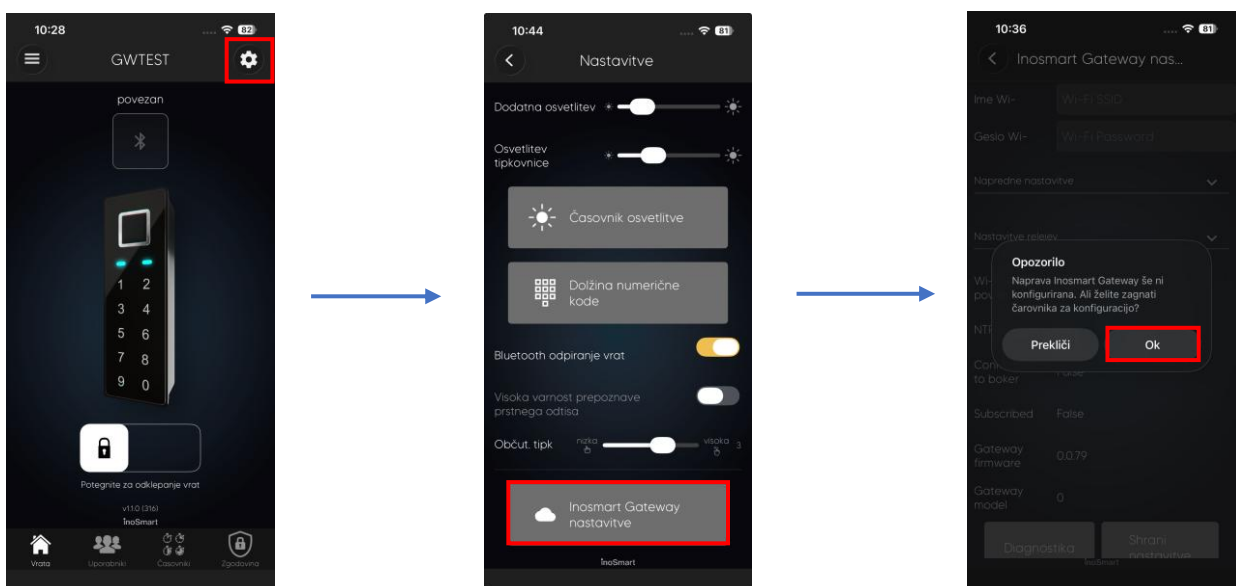
Aplikacija Inosmart: Povezovanje Gateway modula preko lokalnega Wifi omrežja – 1. način



Po vnosu imena in gesla za Wifi omrežje sproži čarovnik za diagnostiko, s katerim lahko v primeru neuspešne povezave detektiramo težavo v samem postopku.

Če dostopa ne konfiguriramo takoj, lahko to storimo kadarkoli kasneje. V meniju »Nastavitve« kliknemo »Inosmart Gateway nastavitve«, kjer nam zopet ponudi čarovnik za konfiguracijo.

Aplikacija Inosmart: Povezovanje Gateway modula preko lokalnega Wifi omrežja – 2. način



Nastavitve za Gateway modul so na voljo samo, ko smo povezani preko Bluetooth povezave

Ko shranimo nastavitve za izbrano internetne povezavo Gateway modula in je povezava uspešno vzpostavljena, Gateway modul to signalizira z zelenima LED lučkama na čelni strani modula.



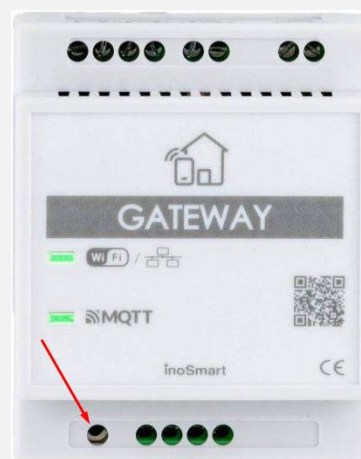
V primeru priklopa omrežnega kabla se internetna povezava vzpostavi samodejno. Pri tem načinu povezovanja Gateway modula z internetom, LED lučka za povezavo utripa zeleno.



V primeru, da v meniju »Nastavitve« nastavitve za Gateway modul niso vidne, je potrebna ponastavitev Gateway modula na tovarniške nastavitve. To naredimo s pritiskom pri vklopljenem modulu na tipko »reset« za 10 sekund. Ko spustimo tipko, se obe LED lučki ugasneta in prižgeta nazaj.

Enako naredimo tudi, če pri potrditvi vnosa podatkov za Wifi omrežje Gateway modul ne naredi restarta (obe LED ugasneta in se prižgeta nazaj).

Ponovno se povežemo z Inosmart App in ponovno poskusimo z vnosom podatkov za Wifi omrežje.



ODPRAVLJANJE TEŽAV PRI POVEZOVANJU Z INTERNETOM



V primeru težav pri povezovanju z internetnim omrežjem je potrebno preveriti, ali sta na požarnem zidu odprta TCP porta **8883** in **18083** in UDP port **123** do URL-ja **mqtt.inosmart.info**. Naša naprava podpira Wifi povezovanje v **frekvenčnem pasu 2,4 GHz**.

POVRNITEV TOVARNIŠKIH NASTAVITEV



Na Gateway modulu 10 sekund držite tipko za reset. Po resetu začneta na Gateway modulu utripati rdeči LED lučki. Vse nastavitve so izbrisane in naprava je povrnjena v stanje tovarniških nastavitvev.

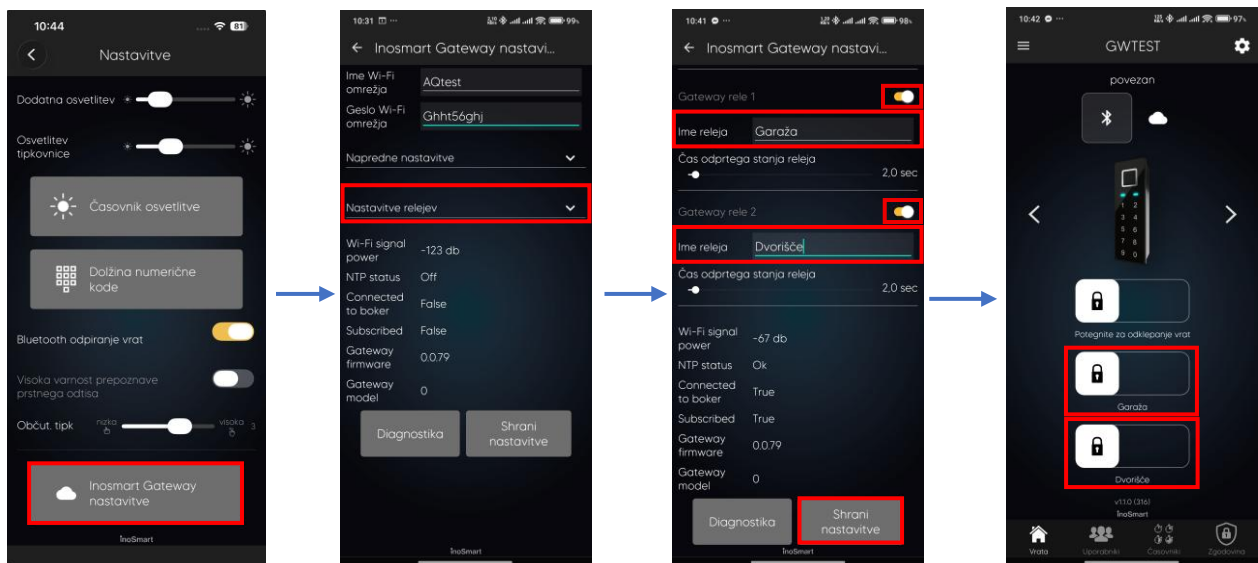
AKTIVACIJA DODATNIH RELEJEV

Poleg vrat, v katerih je nameščen Inosmart sistem, lahko s pomočjo Gateway modula vklopite/izklopite še dve dodatni napravi. Npr. vklopite alarmno napravo, odprete dvoriščna ali garažna vrata ipd. Z Gateway modulom in priklopom dodatne naprave na relejski izhod dejansko pridobite proženje te naprave od koderkoli. S pomočjo Inosmart app posameznim osebam lahko omogočite, da odpirajo bodisi dodatna npr. garažna vrata ali pa glavna vrata in dodatna vrata skupaj. Dodatna releja lahko aktivirate z vsemi načini identifikacije uporabnika: PRSTNI ODTISI, AVTENTIKACIJSKE NAPRAVE in NUMERIČNE KODE. Izbranim osebam pod vsako sekcijo določite, kaj posamezna identifikacija omogoča/onemogoča.



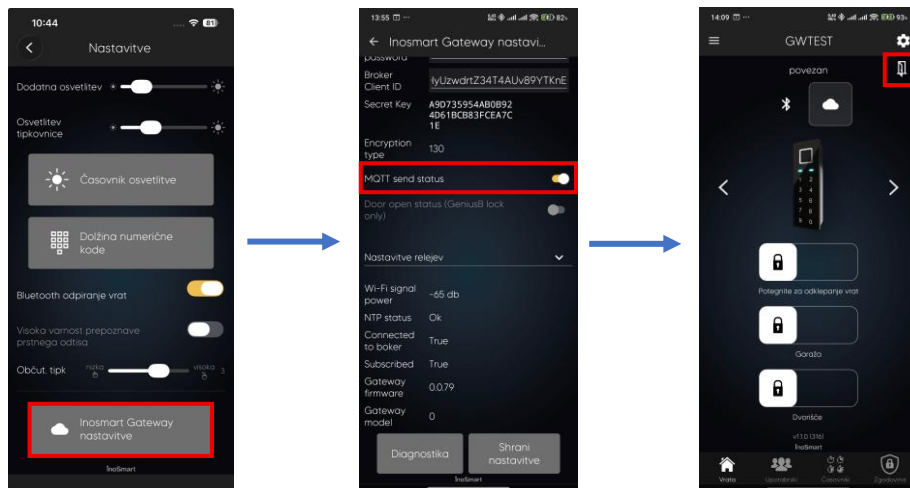
Nastavitev proženja dodatnega releja je mogoča samo preko Bluetooth povezave z Inosmart Plus App.

Inosmart App: **Vklop in poimenovanje posameznih dodatnih relejev**



Če imamo vgrajeno zaporo **BT 1022 (CB)**, lahko preko oddaljenega dostopa v Inosmart Plus App spremljamo status vrat – zaklenjeno/odklenjeno.

Inosmart App: **Vklop prikaza statusa odklenjeno/zaklenjeno**



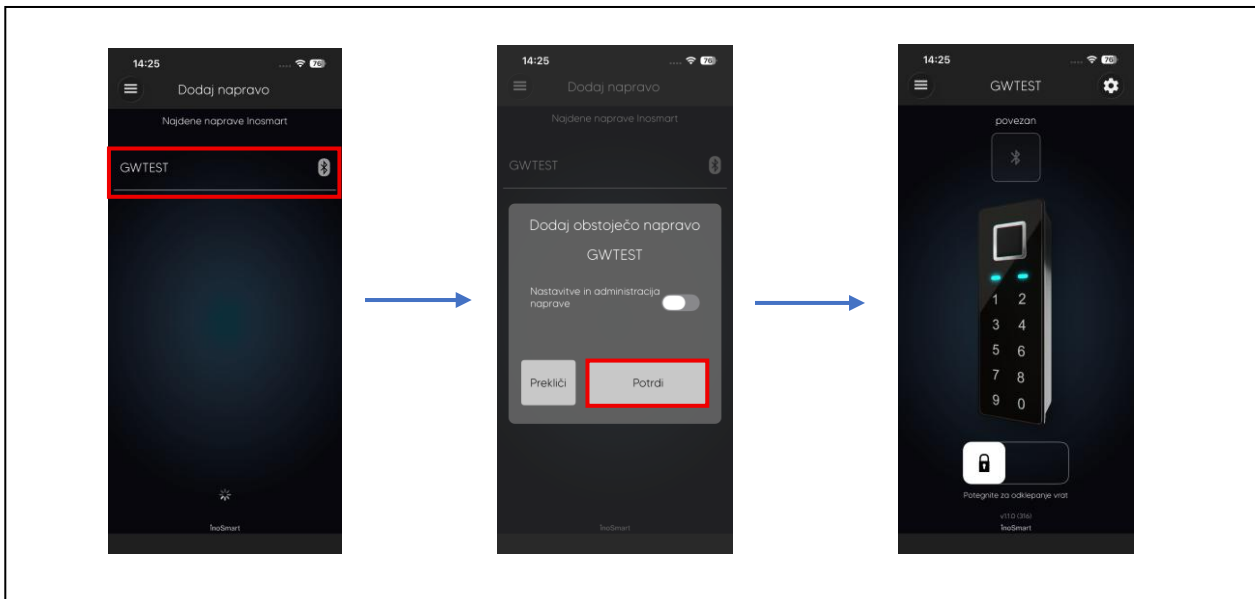
NAČINI REGISTRACIJE TELEFONOV

Telefon lahko registriramo na dva načina:

Osnovni način

Na telefonu, ki ga želimo registrirati naložimo Inosmart Plus App.

Ko je na krmilni enoti omogočeno dodajanje (tipka 1 na krmilni enoti in potrditev z administratorskim prstom na čitalniku), na telefonu izberemo ponujeno napravo in potrdimo.



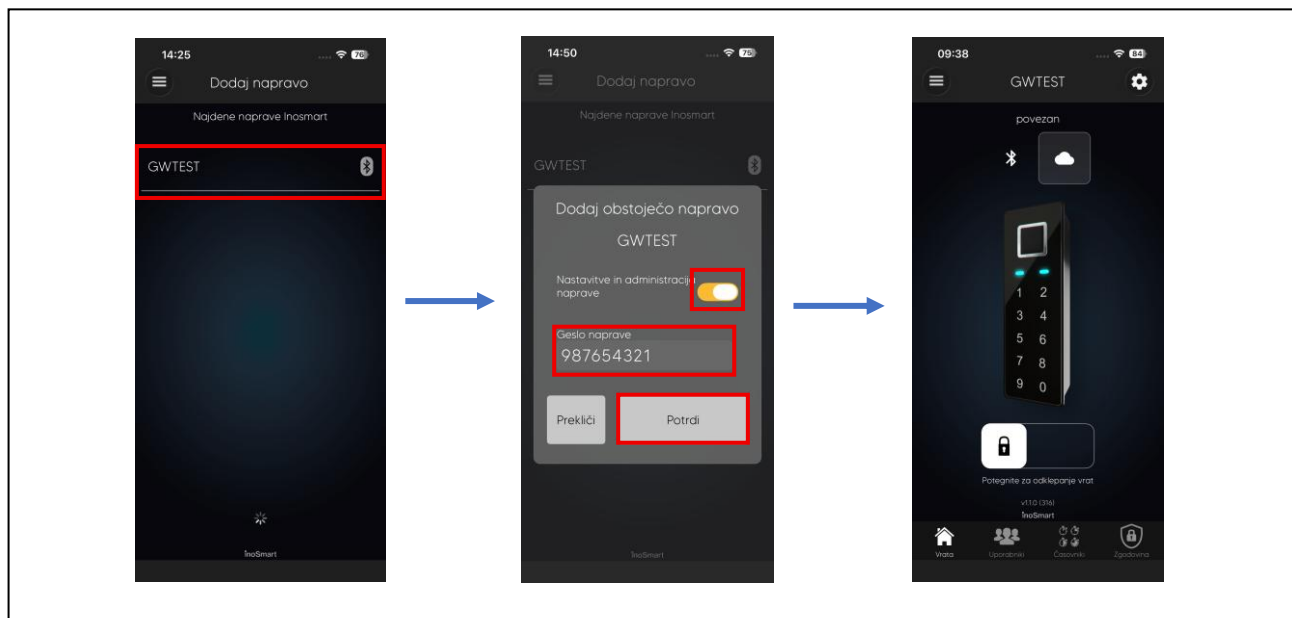
Na ta način se telefon registrira samo za odklepanje v **neposredni bližini vrat** preko Bluetooth povezave, brez dostopa do menijev.



Ta način **ne omogoča oddaljenega dostopa** ali upravljanja preko aplikacije.

Administratorski način

To je način, kjer se z geslom, ki je bilo shranjeno pri prvem preimenovanju naprave, povežemo z Inosmart Plus App. Povezovanje z Inosmart Plus App pomeni, da telefon prebere podatke z naprave in se prikažejo glavni meniji.



Ta način omogoča polno funkcionalnost, vključno z **oddaljenim dostopom** – oseba ima dostop do nastavitvev, možnost odklepanja vrat in aktivacije morebitnih priključenih zunanjih naprav v vsakem trenutku od koderkoli, preko mobilnih podatkov, Wi-fi omrežij, ... - **tudi po resetu čitalnika**.

Iz varnostnih razlogov odsvetujemo takšen način registracije telefonov osebam, za katere ne želimo, da bi imele poln dostop (otroci, ...)

Če želimo resetirati tudi nastavitve Gateway modula, ni dovolj samo reset čitalnika, ampak je potrebno resetirati tudi sam Gateway modul, kot je opisano na strani 5.

Za več informacij glede sistema Inosmart (podrobnejša navodila, video vsebine) si lahko ogledate na:

<https://www.inotherm.si/navodila-za-uporabo/inosmart-bt/>

IZJAVA O GARANCIJI

Za ta izdelek velja garancija 2 leti od datuma nakupa.

Pogoji garancije:

Garancija velja samo ob predložitvi originalnega računa ali dokazila o nakupu.

Garancija pokriva napake v materialu in izdelavi, ki se pojavijo ob normalni uporabi izdelka.

V primeru upravičenega jamstvenega zahtevka bo podjetje iSmart d.o.o. izdelek brezplačno popravilo ali zamenjalo.

Stroški pošiljanja izdelka v popravilo niso kriti, razen če zakon določa drugače.

Garancija ne velja v naslednjih primerih:

Če je poškodba posledica neprimerne uporabe, nesreč, posegov nepooblaščenih oseb ali naravnih nesreč.

Če je izdelek uporabljen v nasprotju z navodili proizvajalca.

Če je bila naprava odprta, popravljena ali spremenjena brez predhodnega soglasja podjetja.

Postopek uveljavljanja garancije:

Za uveljavitev garancije se obrnite na našo službo za podporo uporabnikom, kjer boste prejeli nadaljnja navodila.

Ta garancija ne vpliva na vaše zakonske pravice, ki izhajajo iz potrošniške zakonodaje v vaši državi.

POZOR!

Nevarnost električnega udara

Uporabljajte samo napajalnike z nazivnim zaščitnim razredom 2. Izvedbo elektroinštalacijskih del lahko izvedejo samo pooblaščen osebe!

Zaščita pred posegi

Namestite modul Inosmart Gateway v varno notranje območje v razdelilniku. To preprečuje posege od zunaj.